

ВЫЙТИ В ЛЮДИ

Анимационный сериал

ЦА: 12-14 лет

ЖАНР: Комедия

РЕФЕРЕНСЫ: Последний Богатырь, Сказочный патруль, Герои Энвела, Свинный дом, Хильда

МЕТОД ПОСТРОЕНИЯ СЕРИЙ: Горизонтальный

АНИМАЦИЯ: 2D покадровая анимация

ХРОНОМЕТРАЖ: 6 минут

КОЛИЧЕСТВО СЕРИЙ: 12 серий

СЛОГАН: Как-то не по-людски это...

ЛОГЛАЙН: В избушке Бабы Яги находится сломанный портал, соединяющий мир нечисти и живых, детали для починки которого по приказу Кота Баюна вынуждена собирать помощница - наивная и юная Кикимора, которой он обещает даровать взамен артефактом свободу в мире людей. Для этого она отправляется в мир живых и начинает общаться с компанией подростков, которых она до этого спасла в мире нежити. Они не знают об истинной сущности Кикиморы и принимают её за обычную девочку. Она в свою очередь вынуждена обманывать своих новых друзей. Так что в конечном итоге выберет Кикимора: друзей или собственную выгоду?

ОПИСАНИЕ СЕРИАЛА: В избушке Бабы Яги находится сломанный портал, соединяющий мир нечисти и живых. Сама Баба Яга – охранник этого портала, которой помогает Кот Баюн, застрявший в мире людей, и Кикимора, молодая помощница. Из-за поломки портала нежить не может путешествовать между мирами без живого человека. А ведь для нечисти это необходимо для накопления сил и увеличения численности (с помощью омертвлённых детей и не только). Чтобы починить портал, необходимо собрать 7 элементов бытовой жизни человека: гелиевую ручку, которой были выставленные самые жестокие приговоры, пластиковый пакет, который спас ситуацию, серёжку, соединяющую двух людей, спички, которые пригодились детям, носок без пары и один предмет, который будет для кого-то очень важным.

Сбежав со школьной экскурсии, в дом Бабы Яги пробираются трое подростков: Яна, Илья и Алёна, которые нечаянно попадают в мир нежити. В котором каждый из них принял нечеловеческий облик. От гибели там их спасает Кикимора, помогает им вернуться в свой мир. Узнав об этом, Кот Баюн, желающий захватить мир людей, отправляют Кикимору на задание – притвориться обычной девочкой и собрать все недостающие элементы портала. Взамен на эту услугу, Баюн обещает ей навсегда перенести её в мир людей. Кикимора отправляется на своё задание, в ходе которого успевает действительно крепко подружиться с людьми и даже влюбляется в Илью, который раньше всех раскроет её нечеловеческую личность. Но Кот Баюн не забывает иногда приходить к ней и напоминать об истинной цели её прибытия в мир людей. В это же время он знакомится с Ильей, которого склоняет перейти на сторону нежити. В один момент факт о нечеловеческом происхождении Кикиморы станет известен её новым друзьям, но они продолжают с ней дружить, отчего Кикимору будет безумно грызть совесть во время сбора элементов.

В конечном итоге портал будет собран и запущен, и нечисть, под предводительством Баюна, начнёт захватывать мир людей. Яна и Алёна останутся вдвоём противостоять portalу: Илья примкнёт к лагерю Баяюна, а Кикимору, на которую обидятся ребята за то, что она им врала всё это время, вернут домой силой. Кикимора уговаривает Бабу Ягу выступить против нечисти, а потом Илья, который всё-таки одумывается, помогает Кикиморе сбежать, и вся команда друзей наконец снова будет в сборе. Но у четырёх подростков не хватит сил справиться со всеми. На помощь придёт Баба Яга, которая, как страж порядка, пригрозит нечисти закрытием портала и поможет установить баланс в двух мирах. Нечисть и люди будут вынуждены уживаться вместе, а наши герои наконец мирятся. Кикимора остаётся в мире людей, вместе с Яной, Алёной и Ильей.

ПРЕДЫСТОРИЯ И СТАРТОВОЙ СОБЫТИЕ: Между миром живых и миром нежити есть портал, который находится в избушке на курьих ножках. Два раза в год, во времена летнего и зимнего солнцестояния, нечисть могла выходить из портала и хозяйничать в людском мире. Много лет

назад Белобог, чтобы прекратить нападки нечисти, разрушил портал. Более ни одна нечисть не могла покинуть свой мир. Охраняющая его Баба Яга, единственная, кто может перемещаться между мирами, не стремилась чинить портал. Однако это очень хотел сделать застрявший в мире людей Кот Баюн, который и отправит Кикимору в её путешествие. С помощью шантажа он уговорит Кикимору помочь ему, а сам убедит Бабу Ягу позволить Кикиморе ненадолго покинуть мир нечисти и стать человеком.

ЗАСТАВКА СЕРИАЛА: Мы видим избушку на курьих ножках, на окне которой сидит и вылизывается Кот Баюн. Когда камера на него наезжает, он осуждающе смотрит в кадр, прыгает в открытое окно. Камера наезжает дальше, мы видим избушку изнутри. Баба Яга, которая варит зелье, а ингредиенты ей подаёт Кикимора.

. Яна, Алёна, Илья и Купава уходят от избушки, но в последний момент Купава оборачивается и видит, как с окна избушки ей подмигивает Кот Баюн. Купава прекращает улыбаться и оборачивается обратно грустная. Герои идут к выходу из леса, на небе закат.

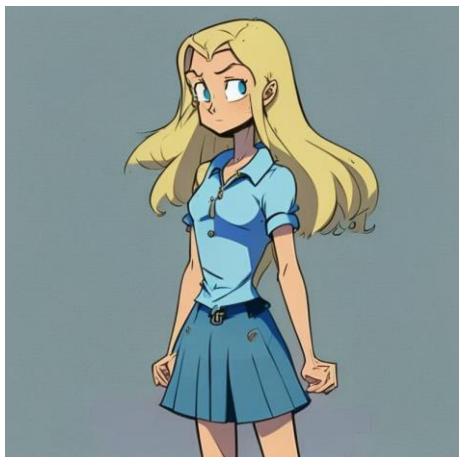
МИР СЕРИАЛА: Существуют два мира: мир живых людей, в котором никто не обладает магией, и мир нечисти, в котором живут твари славянской мифологии. Путешествовать между ним можно с помощью портала, находящегося внутри избушки Бабы Яги. Человек, попавший в мир нежити, перестаёт быть человеком. Он превращается в нежить, и превращение это зависит от внутренних переживаний персонажа. Это работает и наоборот: нежить в мире людей тоже теряет свою первоначальную природу и становится человеком. С помощью волшебных снадобий, Баба Яга способна переместить кого-то из нечисти в мир людей, однако долго это без специального ритуала работать не может.

ЛОКАЦИИ СЕРИАЛА:

НАТ. ЛЕС
ИНТ. ИЗБУШКА БАБЫ ЯГИ
НАТ. МИР НЕЖИТИ. ЛЕС
ИНТ. ШКОЛА
НАТ. ШКОЛЬНЫЙ ДВОРИК
ИНТ. ДОМ ИЛЫ И АЛЁНЫ

ГЕРОИ СЕРИАЛА

ЯНА



Возраст: 14 лет

Референс: Гермiona Грейнджер (Гарри Поттер), Кендис Флин (Финес и Ферб)

Функция в ансамбле персонажа: Недолюбленный ребёнок

Обычная девочка-подросток, на которую сильно давят родители. Яна с самого детства всегда и во всём должна была быть идеальной.

Темперамент: холерик

Положительные черты: гиперответственность, честность, целеустремлённость, трудолюбие, отзывчивость, стремится заботиться об окружающих, но выходит из рук вон плохо

Отрицательные черты: снобизм и занудство, высокомерие, всегда и везде вставит свои пять копеек, излишнее занудство, легко злится и иногда грубовата

Комедийная перспектива: Отличница

Цель: 1. Доказать всем (особенно родителям), что она самая лучшая

2. Найти ответы на загадки мира нечисти

Хочет: Доказать всем, что она самая умная

Нуждается: в похвале, в признании и заботе

Дилемма характера: Отличница, которой тяжело даётся учеба. Часто заботится, но неправильно, так как не знает, что такое забота

В мире нежити: Мавка. Это объясняется отсутствием заботы и родительской ласки

АЛЁНА



Возраст: 15 лет

Референс:, Шикамару Нара (Наруто), Дарья (Дарья)

Функция в ансамбле персонажа: Дочь-подросток

Очень творческая девочка, забившая на учёбу девочка-подросток. Хочет стать тату-мастером и открыть свой тату-салон в будущем. Сестра-дойняшка Ильи, ей всё время ставят его в пример

Темперамент: флегматик

Положительные черты: простодушие, спокойствие, терпеливость. На всё смотрит с долей здорового пофигизма, прекрасно слушает других, эмпатична, приветливая, внимательная

Отрицательные черты: пофигизм, лень, излишняя флегматичность, фатализм. Плохо фокусирует внимание, забывчивость. Растяпа

Комедийная перспектива: раздолбайка

Цель: 1. Стать тату-мастером

2. Помочь своей лучшей подруге

Хочет: Чтобы все перестали диктовать, как ей жить и отстали от неё

Нуждается: В общении и поддержке

Дилемма характера: Раздолбайка с амбициями

В мире нежити: Лесавка. Это объясняется ощущением потерянности и одиночества

ИЛЬЯ



Возраст: 15 лет

Референс: Сириус Блэк (Гарри Поттер), Джек Воробей (Пираты Карибского моря)

Функция в ансамбле персонажа: Безответственный отец

Очень умный паренёк, у которого всегда всё очень легко получается. Не прилагая особых усилий, он всё равно отлично учится и играет на гитаре. За что бы он не взялся – всё выходит на «ура».

Брат-двойняшка Алёны, которого постоянно ставят ей в пример.

Темперамент: флегматик + сангвиник

Положительные черты: харизматичный, душа компании, артистичный. Прекрасно шутит, улыбчив, общительный, дружелюбный

Отрицательные черты: нарцисс, безответственный, не особо эмпатичен, совершенно не открыт с людьми, эгоцентричен

Комедийная перспектива: бабник

Цель: 1. Веселиться

2. Скрытая цель – найти себя

Хочет: Максимально весело проводить время

Нуждается: В совете, критике и определении собственной цели и пути

Дилемма характера: Гений, который не знает, чего хочет

В мире нежити: Волколак. Это объясняется его неискренностью с людьми. Оборотень

КИКИМОРА – КУПАВА



Возраст: в мире нежити – 114, в мире людей - 14

Референс: Русалочка (Русалочка), Анна (Холодное сердце)

Функция в ансамбле персонажа: Младший ребёнок

Кикимора – очень молодая нежить (по меркам того мира), которая всегда интересовалась миром людей. Когда Кот Баюн предложит ей сделку, по итогам которой она может навсегда остаться в мире людей, Кикимора не сможет отказать. Она будет долго притворяться обычной девочкой и врать своим новым друзьям, за что будет ужасно себя ругать.

Темперамент: Меланхолик

Положительные черты: добродушная и наивная, жизнерадостная, сочувствующая, нежная. Очень пытается для всех быть хорошим другом.

Отрицательные черты: немного неловкая, ведёт себя иногда, как ребёнок. Не совсем понимает поведение людей. Невнимательная, забывчивая

Комедийная перспектива: Инопланетянин

Цель: 1. Собрать все части портала и проследить за людьми

2. Найти друзей

Хочет: Выполнить поручение Бабы Яги и Кота Баяна, познакомиться с людьми

Нуждается: Найти людей, которые будут её ценить

Дилемма характера: Милый и наивный человек, который вынужден шпионить

БАБА ЯГА



Возраст: во всех мирах – 365 лет

Референс: Уве (Вторая жизнь Уве), Бабушка Тала (Моана)

Функция в ансамбле персонажа: Привратник

Баба Яга – хранительница портала между миром живым и царством Чернобога. Она единственная из нечисти, которая может путешествовать между мирами.

Темперамент: Флегматик

Положительные черты: мудрость, терпеливость, хозяйственность, заботливость. Ярко развит материнский инстинкт, отличный наставник

Отрицательные черты: Замкнутость, нелюдимость, грубость. Очень тяжело за всеми защитными реакциями разглядеть её натуру. Неприветлива и вечно что-то скрывает

Комедийная перспектива: Наставник

Цель: 1. Заботиться о бестолковой Кикиморе

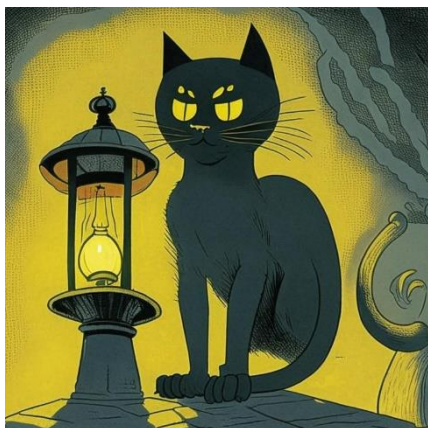
2. Поддерживать порядок в двух мирах

Хочет: Жить в одиночестве, выполняя свою заведённую роль

Нуждается: В ком-то, о ком сможет заботиться. Любовь и семья

Дилемма характера: Нелюдимый наставник.

КОТ БАЮН



Возраст: во всех мирах – 188 лет

Референс: Мориарти (Шерлок ВВС), Билл Шифр (Гравити Фолз)

Функция в ансамбле персонажа: Гадкий дядя

В своё время он не успел попасть внутрь портала, потому застрял в человеческом мире. С годами он начал терять свои магически способности. Кот Баюн особо обозлён на заточение нечисти, потому продумывает планы о захвате мира людей и использует в этом Кикимору

Темперамент: холерик

Положительные черты: Амбициозность, авантюризм, умение идти к своей цели. Хорошее саркастичное чувство юмора, прекрасные лидерские способности

Отрицательные черты: Эгоизм, ужасное высокомерие, повышенное чувство собственной важности. Очень хитрый, злопамятный и мстительный

Комедийная перспектива: Жалкий злодей

Цель: 1. Починить портал и устроить переворот

2. Вернуть себе свои способности

Хочет: Встать во главе нападения и порабощения людей нечистью

Нуждается: Подтверждении собственных сил

Дилемма характера: Большие амбиции, малые возможности

ДВОЙКИ ХАРАКТЕРОВ (ОСНОВНЫЕ)

Яна + Илья. Невзаимная влюблённость и соперничество. Яна идеализировала образ Ильи и была в него влюблена, но при этом всегда завидовала тому, как легко ему всё даётся. Илья же относится к Яне со снисхождением

Яна + Алёна. Лучшие подруги. Одна из них – слишком ответственная, а другая – наоборот. Яна контролирует Алёну, а та всегда выступает для неё поддержкой.

Яна + Кикимора. Недопонимание и одностороннее соперничество. Яна и Кикимора обе живут так, как им говорят, но при этом совершенно разные. Кикимора не считывает эмоции Яны, кроме этого Илья проявляет к Кикиморе больше внимания. Кикимора раздражает Яну, но в итоге они подружатся.

Алёна + Илья. Брат и сестра. Илью практически все вокруг всегда ставили в пример Алёне, но между ними всё равно остались тёплые отношения. Алёна часто не согласна с братом и лучше всех понимает, что у брата много нехорошего на душе. Илья же никогда не обидит сестру и всегда встанет на её защиту.

Алёна + Кикимора. Не кровные сёстры. Алёна относится к Кикиморе как к маленькому ребёнку, и из-за внимания Ильи к ней, быстро «принимает её в семью». Из-за конфликтов между Кикиморой и Яной часто вынуждена принимать одну из сторон, но Кикимора совершенно на неё не обижается. Хорошие подруги.

Алёна + Баба Яга. Наставник и ученик. Алёна нуждается в совете и наставлении, и именно Баба Яга, нелюбимая и спокойная, станет для Алёны наставником, с которым она в итоге останется.

Баба Яга же нуждается в том, о ком она сможет заботиться. Она боится не любит людей, но страдает от одиночества. Когда Кикимора покинет её, Баба Яга найдёт утешение в Алёне.

Илья + Кикимора. Противоположности притягиваются. Для Ильи завоевать внимание и влюбить в себя Кикимору стало чем-то вроде квеста, а Кикимора, не испорченная и наивная, поверила Илье. Именно её искренность и вера, а также чистые чувства, в итоге растопят сердце Ильи.

Илья + Кот Баюн. Змей искуситель и искушенный. Баюн сразу отмечает, что они с Ильей в чём-то схожи. Баюн постепенно переманивает Илью на свою сторону, и в итоге Илья будет вынужден сделать выбор.

ОПОРНЫЕ ТОЧКИ СЕРИАЛА

1. Недопонимания и проблемы с родителями
2. Взросление
3. Поиск себя и своего места в жизни
4. Ценность дружбы

ОСНОВНЫЕ ДВИЖКИ СЕРИАЛА

1. Невзаимные и взаимные влюблённости (Яна и Кикимора обе влюблены в Илью)
2. Разница менталитета нечисти и людей (Кикимора)
3. Огромные амбиции Кота Баюна
4. Интерес Кикиморы к миру людей, интерес Ильи к миру нечисти
5. Зависть (Яна завидует Кикиморе, Алёна – Илье)
6. Необходимость собирать элементы портала тихо и незаметно, вынужденное враньё Кикиморы

СИНОПСИСЫ ДВУХ СЕРИЙ

1. **ВЫХОД ИЛИ ВХОД?** В глубине лесной чащи стоит домик Бабы Яги, внутри которого сама Баба Яга, Кикимора и Кот Баюн следят за сломанным порталом между двумя мирами. Кикимора, молодая помощница Бабы Яги, наводит в избушке порядок, вытирает пыль с портала, пока Кот Баюн читает ей лекцию о необходимости вернуть нечисти былую власть. Однако его уводит Баба Яга, а Кикимора остаётся в Избушке одна, когда туда пробираются трое подростков, сбежавших со школьной экскурсии: Яна, Алёна и Илья. Кикимора прячется и наблюдает за тем, как ребята ссорятся между собой, а после из любопытства и незнания, открыв потайную дверь, попадают в мир нежити через портал. В этом мире каждый из них приобретает нечеловеческий облик: Яна становится Мавкой,

Алёна – Лесавкой, а Илья – Волколаком. За ними следит Кикимора, которая в итоге спасает их от упырей. Она знакомится с подростками и помогает им вернуться в Избушку, а затем прячется. Алёна, Яна и Илья уходят. Сразу после этого Кикимору отчитывает Кот Баюн, которые видел, как Кикимора помогла людям. Но после он решает, что, благодаря этому знакомству, Кикимора сможет собрать нужные части портала. Кот Баюн предлагает ей сделку – Кикимора должна собрать все элементы для починки портала, а он взамен этого уговорит Бабу Ягу навсегда отпустить её в мир людей. Наивная Кикимора соглашается, не вполне осознавая желания Кота Баюна. Кот Баюн уговаривает Бабу Ягу временно выпустить Кикимору в мир людей, так как та давно об этом мечтала. Баба Яга нехотя соглашается и даёт ей нужное зелье. Выпив его, Кикимора выходит из Избушки и становится Купавой – обычной девочкой, которая теперь будет вынуждена постоянно врать и недоговаривать. В образе девочки она догоняет своих новых знакомых, которые не узнают в ней спасшую их Кикимору, и представляется заблудившейся девочкой. Они забирают её с собой, чтобы помочь.

2. **ГЛАВНЫЙ СУДЬЯ.** Купава, которая, попав в мир людей осталась жить в доме Ильи и Алёны, на следующий день отправляется вместе с новыми друзьями в школу. Она уже настраивается на первый школьный день, когда к ней является Кот Баюн, напоминающий об её задании. Купава решает, что ей нужно найти первый в списке элемент портала: гелиевую ручку, которой выносятся самые жестокие приговоры. Она пытается расспросить Алёну и Илью о том, есть ли у них место, где выносятся особо жестокие наказания, оправдав это тем, что в деревне, где она жила, иногда до сих пор проводили казни. Илья говорит, что такое место – это суд, однако Алёна убеждает её, что самое жестокое место, в котором Купаве суждено побывать – это школа. Купава просит Илью провести вечером ей экскурсию, надеясь пробраться в суд и украсть ручку судьи. Но пока что Купаве ничего не остаётся, кроме как отодвинуть свои планы и пойти в школу. В школе выясняется, что Купава практически не умеет читать и писать. Её высмеивает учительница и отправляет с запиской к директору. Идя к директору, Купава осознаёт, что самые жестокие наказания выносятся рукой учителя. Она бежит в кабинет обратно и в течение всего урока пытается украсть у учительницы ручку различными способами. В конце урока она подходит попросить прощения за сорванный урок и незаметно забирает ручку с красной пастой с собой.

ПИЛОТНАЯ СЕРИЯ (2)
ВЫХОД ИЛИ ВХОД?

1. ИНТ. ИЗБУШКА БАБЫ ЯГИ. УТРО
КИКИМОРА (114 лет), стоя на табуретке, вытирает пыль с полок со всякими склянками. Она видит книгу с названием «Как вкуснее готовить человеческих детенышей?» и вздыхает, снимает её с полки, открывает посередине.

КИКИМОРА
Ах, как бы я хотела...

Позади неё раздаются смешки, она вздрагивает, шатается на табуретке, еле удерживает равновесие. Она оборачивается. На подоконнике сидит КОТ БАЮН (188 лет), вылизывает лапу.

КОТ БАЮН
(насмешливо)
Надо же, кто-то опять витает в облаках вместо работы?

КИКИМОРА
(смущаясь и краснея)
Я работаю!

Кот Баюн спрыгивает с подоконника, подходит к табуретке и садится на табуретку, глядит на Кикимору снизу вверх.

КОТ БАЮН
Не нравится мне эта твоя тяга к миру людей... Мы из-за них заперты, а ты всё мечтаешь...

Кикимора грустно смотрит в книгу, вздыхает.

КОТ БАЮН
(заговорившись)
А вот если бы нечисть снова смогла вернуться в этот мир, починив портал, вернуть былое величие...

Кикимора ставит книгу обратно, слезает с табуретки, шатаясь. Глаза Кота Баюна загораются азартом.

КОТ БАЮН
Поставить твоих любимых людишек на место давно пора.

КИКИМОРА
Почему нельзя всем жить в мире?

Кот Баюн хмыкает, открывает пасть, но его прерывает крик.

БАБА ЯГА ЗК
Лохматый, иди сюда! Помощь нужна.

Кот Баюн недовольно закрывает рот, фыркает и раздражённо идёт к выходу из Избушки.

КОТ БАЮН
(бубня)
Кот на побегушках. Пропали мои силы!
Моя власть! Гори оно всё...

Слышится хлопок двери, Кикимора невесело идёт к следующей стене, берёт в руку веник и начинает обмахивать висящий на стене ковёр. Кикимора оборачивается в окно Избушки, смотрит.

КИКИМОРА
(мечтательно)
Как бы мне хотелось с людьми
пообщаться...

Кикимора замирает. В окне виднеются силуэты троих подростков: ЯНЫ (14 лет), АЛЁНЫ (15 лет) и ИЛЬИ (15 лет). Они идут к Избушке. Кикимора испуганно дёргается, нечаянно задевает край ковра на стене. Тот падает и приоткрывает вид на дверь.

ЯНА ЗК
И куда вас потянуло опять?

ИЛЬЯ ЗК
(весело)
Не «вас», а «нас», Ян.

Дверь в избушку открывается, подростки заглядывают внутрь. В Избушке никого нет. Илья пожимает плечами.

ИЛЬЯ
И как это старьё ещё не снесли?

АЛЁНА
А по-моему хорошее место! Таинственное...

Кикимора, сжавшись, стоит за шторой, затаив дыхание. Она смотрит на Яну, Илью и Алёну сквозь тюль.

ЯНА
(строго)
Надо вернуться на экскурсию!
Нас потеряет педагог.

ИЛЬЯ
Я-я-яна! Ну хватит, давай хотя бы
раз сделаем что-то весёлое.

ЯНА
Мы потеряемся. И умрём.

ИЛЬЯ
Разве что от скуки!

Алёна рассматривает Избушку, подходит к открывшейся из-под ковра двери. Она ощупывает её. К ней со спины подходит Илья. Яна стоит позади, сложив руки на груди.

АЛЁНА
Прекратите ругаться, а? Смотрите, какая красивая...
Я хочу туда войти!

ЯНА
Это - не самая хорошая ид..

ИЛЬЯ
(перебивая)
Давай!

Илья дёргает дверь за ручку, Кикимора с ужасом закрывает рот ладонью. Яна нехотя подходит ближе к друзьям. С той стороны двери виднеется мрачный и тёмный туманный лес.

АЛЁНА
Вот в такие двери обычно заходят тупые герои
ужастиков...

ИЛЬЯ
А мы чем хуже?

Илья берёт за руку Алёну, Алёна берёт за руку недовольную Яну. Илья заходит в портал первым, а за ним заходят девочки. Дверь за ними захлопывается. Кикимора выходит из-за занавески, с ужасом хватается за голову, начинает бродить туда-сюда.

КИКИМОРА
Только не это!

Кикимора ещё секунду колеблется, а потом открывает дверь и шагает внутрь.

2. НАТ. МИР НЕЖИТИ, ЛЕС. УТРО
Макушки страшных, голых деревьев в лесу.

ЯНА - МАВКА ЗК
AAAAAAAAAAAAAAAAAAAAA!!!!

МАВКА отшатывается от ЛЕСАВКИ, глядя на неё с ужасом.

ЯНА - МАВКА
Что ты такое?! Где Алёна?!

Лесавка смотрит на неё с немым ужасом, ощупывает своё лицо.

АЛЁНА – ЛЕСАВКА

Яна, это ты? Почему ты выглядишь,
как чудовище...? И я, видимо, тоже...

Мавка с ужасом осматривает себя. Лесавка пытается взять её за руки.

ЯНА – МАВКА

(истерично)

Что это с нами, Алёна? Ты..
Ты ведь – Алёна?

Позади Лесавки выходит огромный ВОЛКОЛАК, Мавка хватается за Лесавку за руки и тащит на себя, отодвигая.

ЯНА – МАВКА

Монстр!

Лесавка испуганно прижимается к Мавке, машет рукой, прогоняя. Волколак хищно щурится, глядя на них.

ИЛЬЯ – ВОЛКОЛАК

Ян, Алён, это – вы? Ничего себе,
девочки, вас жизнь помотала за
две минуты! Вот они, последствия пубертата...

Мавка и Лесавка переглядываются. Волколак скалится в улыбке.

АЛЁНА – ЛЕСАВКА

Илья? Это ты?

ИЛЬЯ – ВОЛКОЛАК

А кто же ещё? Только, что за
фигня с нами вообще произошла?

Из-за деревьев за ними наблюдает Кикимора, испуганно переминаясь с ноги на ногу.

ИЛЬЯ – ВОЛКОЛАК

Ну и чудо! Ну, Яна, всё ещё хочешь на экскурсию?

ЯНА – МАВКА

А то! Что это
такое?

В этот момент из глубины чаши выползает УПЫРЬ (343 года), грозно рычит. Мавка, Лесавка и Волколак начинают отшагивать назад, утыкаясь в дерево.

АЛЁНА – ЛЕСАВКА

Мне это не нравится... Очень...

Упырь кидается на Мавку, Лесавку и Волколака. Они разбегаются в рассыпную. Упырь сносит дерево, к которому они подходили. Кикимора, прячущаяся за деревом, испуганно морщится, но потом открывает один глаз, а затем и второй. Упырь хватает Лесавку. Мавка закрывает глаза руками.

ЯНА – МАВКА

Алёна! Нет!

Лесавка морщится, пытается вырваться. Волколак кидается на Упыря, но тот второй лапой сносит его. Кикимора вытирает ладошки о фартук, а потом вылезает из-за дерева. Она оббегает упавшего Волколака, а потом достаёт из сумки длинную спицу и дотрагивается ею до Упыря. Тот замирает, тупо вращая глазами. Кикимора сама стоит, зажмурившись, у неё трясётся рука. Мавка открывает глаза, Волколак встаёт на ноги. Алёна безвольно висит в руках Упыря.

АЛЁНА – ЛЕСАВКА

(шипя от боли)

А это кто?

Кикимора открывает глаза, краснеет. Она начинает тереть в руках спицу. Волколак подходит и силой выдёргивает Лесавку из плена.

АЛЁНА – ЛЕСАВКА

Ц! Ай!

ЯНА – МАВКА

(сипя)

Ты спасла нас?

Кикимора убирает спицу, Лесавка потирает руку. Кикимора, не говоря ни слова, проходит вперёд, а потом кивает на дорогу.

ИЛЬЯ – ВОЛКОЛАК

Скажи же хоть слово!

КИКИМОРА

Идите прямо – там выход в ваш мир... Быстро, бегите!

Лесавка, Мавка и Волколак переглядываются. Кикимора, краснея, от них отворачивается.

3. НАТ. ИЗБУШКА. УТРО

Вторая дверь в Избушку открывается, внутрь избушки заваливаются Илья, Яна и Алёна. Они тяжело дышат.

ИЛЬЯ

Ну и пробежка, дамы.. Это мы,
Что, на том свете бывали?

Яна агрессивно убирает волосы с лица, идёт к выходу из избушки.

ЯНА
С меня хватит! Зачем вы меня в это
втянули?!

Яна с громким хлопком выходит из избушки, Илья и Алёна устало
идут за ней.

ИЛЬЯ
Она невыносима.

Алёна стучает Илью локтем под дых. Когда они уходят из избушки,
дверь в потусторонний мир открывается, оттуда тихо выходит
Кикимора. Она подходит к окну, смотрит, как в нём отдалаются
силуэты подростков.

КОТ БАЮН ЗК
(наигранно удивлённо)
Ничего себе! У нас были гости,
Кикимора, а ты ни слова не
сказала!

Кикимора вздрагивает, оборачивается на Кота Баюна. Тот
издевательски качает головой.

КОТ БАЮН
Ты так хочешь в мир людей?

Кикимора опускает голову в пол, теребит фартук. Баюн начинает
ходить вокруг неё.

КОТ БАЮН
Возможно, я могу тебе помочь...

КИКИМОРА
(просветлев)
Правда?...

Кот Баюн останавливается.

КОТ БАЮН
Ты – мне, я – тебе. Помоги починить
портал, а я уговорю Ягу навсегда
отпустить тебя в мир людей.

КИКИМОРА
А что я должна сделать?

КОТ БАЮН

Всего-ничего. Собери семь элементов
Для починки портала – и свобода твоя.

Кот Баюн кивает Кикиморе на стол. Она подходит, видит, что на нём лежит листок. На нём написано: «Для починки необходимо: гелиевая ручка, которой были выставленные самые жестокие приговоры, пластиковый пакет, который спас ситуацию, серёжка, соединяющая двух людей, спички, которыегодились детям, носок без пары и один предмет, который будет для кого-то очень важным.» Кикимора складывает листок пополам и убирает в карман.

КИКИМОРА

И я стану человеком?

КОТ БАЮН

Навсегда.

Кот Баюн протягивает Кикиморе свою лапу, она пожимает её.

1. ИНТ. ИЗБУШКА. УТРО

БАБА ЯГА (365 лет) строго смотрит на Кикимору, протягивая ей бутылку. Кикимора смотрит на бутылку с восхищением.

БАБА ЯГА

И что тебя в мир людей потянуло?
Охраняли портал, никому не мешали...

Кикимора не отвечает, рассматривает бутылку. Баба Яга грустно вздыхает.

БАБА ЯГА

Это ненадолго. Не забудь вернуться
через две недели.

КИКИМОРА

Конечно, бабушка Яга!

Кикимора радостно обнимает Бабу Ягу. Та хлопает её по спине. Кикимора отстраняется, открывает бутылку и пьёт. Ничего не происходит.

БАБА ЯГА

Ну! Иди, пока я не передумала.

Кикимора машет Бабе Яге и идёт к двери.

2. НАТ. КРЫЛЬЦО. УТРО

Кикимора вышагивает из избушки и превращается в КУПАВУ (14 лет). Она осматривает себя, хлопает в ладоши и спускается в лес. Оборачивается в последний момент, видит Кота Баюна на подоконнике.

3. НАТ. ЛЕС. УТРО

Илья, Яна и Алёна идут по тропинке, Илья, идущий чуть впереди, что-то насвистывает.

ИЛЬЯ

Да, надеюсь, это – не сон...

ЯНА

Скорее кошмар, правда.

Илья закатывает глаза и тут тормозит, удивлённо глядя вперёд. Алёна врзается в него, потирает лоб. Яна тоже останавливается.

ИЛЬЯ

Ого! А что ты тут делаешь?

Девочки выглядывают из-за него, видят, что на дорожке перед ними стоит Купава, смущенно улыбается.

КУПАВА

Я потерялась... Не можете мне найти выход из леса?

Илья смотрит на Яну и Алёну, усмехается.

ИЛЬЯ

Конечно поможем. Пошли?

Илья протягивает Купаве руку, а та несмело складывает свою ладонь на его.