



**ХУДОЖНИК
ПО ГРИМУ**



**art
masters
2023**

НАЦИОНАЛЬНЫЙ
ОТКРЫТЫЙ
ЧЕМПИОНАТ
ТВОРЧЕСКИХ
КОМПЕТЕНЦИЙ



**Анна
МАЛКОВА**

г. Красноярск

Фома-Ворон

Персонаж сказки «Огниво»

Заколдованный брат главного героя, считающейся погибшим. Имеет роль помощника.

Облик персонажа обладает чертами антропоморфного ворона. Это сильный, храбрый, ответственный парень, на которого наложены чары Лиходея.

В облике героя посредством цвета и композиции я выразила соединение двух миров: человеческого и колдовского. Света и тьмы, дня и ночи.

Наложенные чары, несомненно претендуют на полную власть над героем, стремясь завладеть им и затуманить его разум. А длительное пребывание в облике птицы, постепенно влияет на его самоощущение, в результате чего персонаж может забыть о человеческом поведении.

Но благодаря любви к брату и волшебным предметам, подаренным его матерью, несмотря на темное колдовство, в душе герой все еще остается человеком с незамутненным взором и чистым разумом.

При этом он вобрал в себя лучшие качества птицы ворона: высокий интеллект, терпение, верность и семейность.



Композиционное и цветовое решение образа. Передача идеи в текстурах.

В основе композиции прически персонажа лежит форма птичьей фигуры. От висков уходят назад на макушку сложенные перьевые крылья, перья на макушке и элемент на лбу образуют птичьую шею и голову, а косы уходят через вертикальную осевую головы, подобно хвосту.



Черный цвет дает не только отсылку к основному цвету вороньего оперения, но и к темному колдовству, которое так же выражается в самой текстуре жгутов и прожилок, подобно сети оплетающей героя и сковывающей его истинный облик в птичьем.

Лоб и виски персонажа испещрены переплетающимися прожилками. Чем дальше к периферии лица, тем более выраженной в объемах и интенсивной в цвете становится эта текстура. Прожилки плавно перетекают в подобные по форме волосные жгуты в прическе персонажа.

Голубой цвет глаз олицетворяет чистоту намерений, свежесть взгляда и открытость миру, несмотря на тяжелые испытания. Этот цвет имеет поддержку в синих рефлексах на перьях, в орнаменте на лице и элементах костюма. Также, мы видим и зеленые рефлекссы, которые встречаются в реальном вороньем окрасе.

Золотой цвет в образе указывает на заключенную колдовством душу, которая подобно солнцу, продолжает светить даже сквозь тучи, даруя тепло и свет.

Центральная часть лица персонажа, без учета клюва остается телесного цвета.

Персонаж обладает острым птичьим клювом, что в совокупности с уходящими назад крыльями прически, задают динамику и добавляют герою целеустремленный вид.



Пластический грим

Самая выразительная и характерная часть лица персонажа - это нос-клюв.

Накладка проходит по нижней плоскости носа, является краевой линией складок, куда встраивается клюв, захватывает область вокруг носа актера и заходит на лоб, бугристая текстура вокруг клюва плавно перетекает в кожный покров актера.



Отливалась инкапсулированная силиконовая накладка отдельно от клюва, далее клюв был вклеен цианоакрилатным клеем.



Сам клюв вылеплен из воздушного пластилина, за счет чего практически невесом. В верхнюю часть накладки над носом были вживлены жесткие волосы, по аналогии с реальным вороньим клювом.



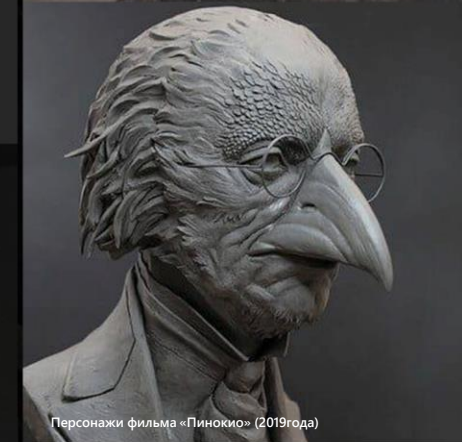
Брови и бородка ворона – латексные наклейки, отлитые в силиконовый молд. Фигурные и вензельные, что придает персонажу сказочный вид.



На лбу, скулах и висках актера посредством прямого моделирования двухкомпонентным силиконом с добавлением синего, зеленого, черного и золотого пигментов, создана текстура из переплетающихся прожилок.



Вунгериха. Персонаж сказки Романа Палеуева



Персонажи фильма «Пинокио» (2019года)



Персонажи фильма «Пинокио» (2019года)

Парик и Постиж

Парик персонажа – это сложная система, состоящая из волосяных элементов, фоамирана и латексных жгутов.



Основа парика выполнена из волосяной ткани:

Я равномерно разложила на плоскости канекалон, обработала специальным декоративным лаком Krylon и прогрела строительным феном. В результате чего волосинки спаялись и склеились, образовав волосяное полотно, которое также под нагревом фена, приняло форму болвана.



Основную текстуру головного убора я получила, спаивая волосы под нагревом строительного фена. В результате этого, образовывались переплетающиеся жгуты, которые я аккуратно нашла на парик, местами пропитав латексом. Такая текстура видна преимущественно по бокам парика. Эти вставки я покрасила зеленым и синим баллонами для волос, имитируя окрас вороньего оперения. Сверху были добавлены прожилки из термоклея.

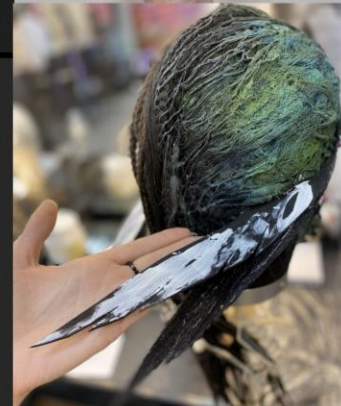


На затылке и макушке парика вклеены косы. В которые путем сухого валяния я интегрировала вставки шерсти зеленого и серого цветов, имитируя перышки.

С висков назад уходят остроконечные перья, сложенные на затылке, подобно вороньим крыльям.

Половина перьев выполнена посредством проклеенных на плоскости волосяных трессов.

Другая половина состоит из фоамирана, с акриловой пастой, имитирующей текстуру пера.



К краевой линии парика я пришила тюль, и выполнила тамбуровку канекалоном с добавлением шерсти для валяния в области центрального треугольного мыса в лобной части. Также тамбуровка выполнена в промежутках между прожилками. Все волосы я увела назад в сторону затылка актера.

Также посредством тамбуровки были выполнены баки из буйвола с небольшими вставками шерсти для валяния. Благодаря этим вставкам, баки смотрятся более пушистыми, давая отсылку к птичьему пушку под перьями. Весь постиж на тюли был приклеен на клей ультроматикс.



Покраска



В покраске мне хотелось максимально показать черную птицу, через цвет. Ведь в окрасе вороньего крыла есть и зеленые, и синие, оттенки. И при этом не увести лицо модели в темноту, уклонившись от человеческого облика.



Поэтому, основной цвет на лбу, скулах, верхних веках, области вокруг рта и в пластиковой накладке, переходящей с кожи на клюв фигурируют теплые золотистые оттенки.



После приклеивания наклейки, я прошла по краю клеем Прозет, затем хорошенько запудрила эту область. Далее я выровняла тон лица жирными корректорами и тональным кремом. После чего набрызгом нанесла спиртовую краску разных теплых оттенков, преимущественно охристого и оранжевого цвета. На выступающие части - лоб, скулы, подбородок я нанесла очень светлую спиртовую краску, чтобы создать эффект сияния.



Прожилки ближе к центральной части лица выделены золотом, за счет чего, несмотря на текстуру, лицо не «съедается»



На висках, на лбу и по линии нижней челюсти нанесена синяя супра, продублированная синими тенями. В самые темные синие глубины я добавила белые крапинки подводкой.



На нижней части лица расположен орнамент, позаимствованный из элемента витража.

Латексные детали я красила касторовым коричневым гримом, а сверху прошла золотым пигментом.

Слизистую глаза я нарисовала голубым кайалом для поддержки голубых линз и для придания эффекта «распахнутых глаз». На верхнее веко, на жирную подложку нанесла сухие золотые тени, а на нижние – синие.



Бутафория

Волшебный фонарик.

Подчеркивает концепцию общего образа: луч света в темном царстве.

Через переплетения, олицетворяющие злые чары, пробивается свет.

Выполнен из проволоки, ваты и латекса. Имеет украшение с вензелями из термопластика, окрашен акрилом в черно-синий цвет с красными рефlekсами. Источник света-выключатель на батарейках.



Система интерактивных пузырей.

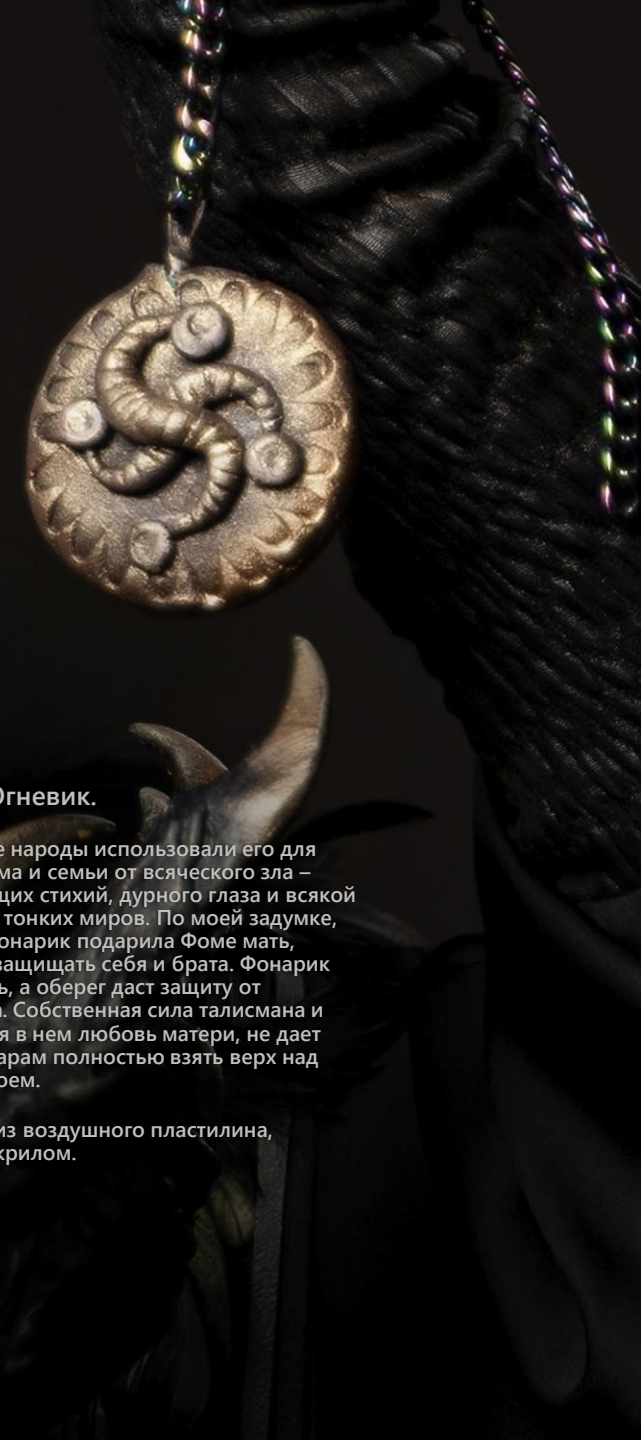
На шее актера я разместила плотный, держащий форму воротник. По бокам с двух сторон я закрепила по пузырю. Пузырь сделан из двух склеенных по краям латексных ковриков, в него вставлена трубка, трубка выведена на затылок, где соединяется с трубкой от второго пузыря на шее и третьего пузыря на голове. Трубки соединены между собой крестообразным соединителем, четвертая часть которого выводится наружу. Через нее ассистент подает воздух в пузыри или наоборот, выкачивает их оттуда. Наклеенные жесткие перья из пластика и фоамирана топорщатся при надувании, что делает накладку «живыми», а сам персонаж приобретает нахохлившийся вид.



Оберег Огневик.

Славянские народы использовали его для защиты дома и семьи от всяческого зла – разрушающих стихий, дурного глаза и всякой нечисти из тонких миров. По моей задумке, оберег и фонарик подарила Фоме мать, наставляя защищать себя и брата. Фонарик укажет путь, а оберег даст защиту от колдовства. Собственная сила талисмана и заложенная в нем любовь матери, не дает сильным чарам полностью взять верх над нашим героем.

Вылеплен из воздушного пластилина, окрашен акрилом.



КОСТЮМ

Перчатки.

Я купила готовые черные тканевые перчатки, слепила вороньи когти из термопластика bubble star, а текстуру создала термоклеем. По всей поверхности с текстурой в два слоя прошлась латексом. Сверху покрасила акрилом в общей гамме. Такие перчатки прочные, удароустойчивые и гибкие.

Еще до поездки на проект, я принялась за работу над костюмом. Мне хотелось, чтобы образ был продуманным и цельным. Вместе с подружкой швеей, мы долго подбирали ткани, совпадающие по текстурам и дающие отсылку к образу ворона и славянским мотивам. В результате мы купили три вида ткани и вороньи перья, с цветными переливами для пошива рубашки. На рубашку были пришиты перья и накидка с кожаными шнурами.

Александр принёс мне свои ботинки и я стилизовала их под образ, наклеив вставки фоамирана и ткани, как на рубашке, добавив текстуру все тех же прожилок при помощи термоклея. Обувь покрасила в рамках общей цветовой гаммы образа.



От момента оглашения нам задания до момента его выполнения, моя идея прошла масштабную трансформацию. Постоянный мыслительный процесс и увеличение насмотренности, взаимодействие с актером и наблюдение за его мимикой, а так же, рекомендации наших экспертов, сподвигли меня на некоторые изменения в изначальной задумке образа.

Так я решила уменьшить нос, перенесла его нижнюю платформу с губы актера на нижнюю часть его носа, что дает возможность более свободного применения мимики.



Внесла коррективы в цветовую гамму, впустив в образ больше света и цвета, а так же, показав более человеческий облик, чем планировалось изначально

И из такого эскиза и референсов, сделанных в нейросети, мой образ трансформировался вот в такого Фому-ворона. И мне самой он бесконечно нравится!





Персонаж: Фома-ворон

Актёр: Александр Шарабарин

Фотограф: София Филатова

Художник по гриму: Анна Малкова