



**ХУДОЖНИК
ПО ГРИМУ**



**art
masters
2023**

НАЦИОНАЛЬНЫЙ
ОТКРЫТЫЙ
ЧЕМПИОНАТ
ТВОРЧЕСКИХ
КОМПЕТЕНЦИЙ



Ирина ДОВГОЛЕНКО

г. Ростов-на-Дону

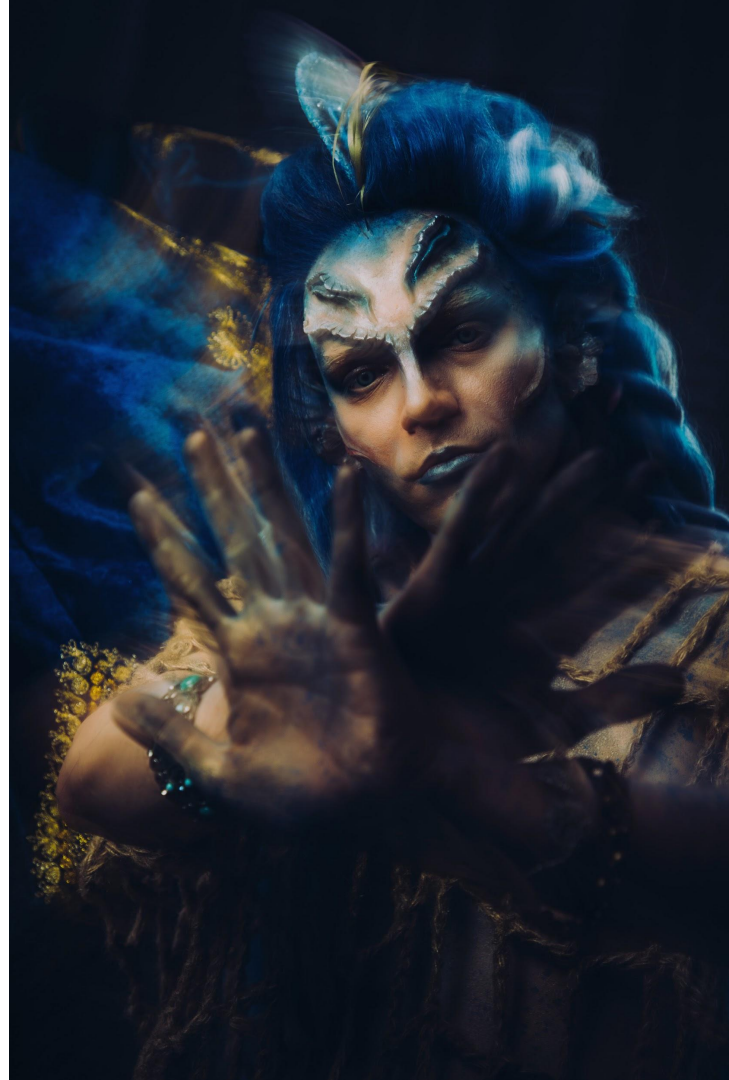
Знакомство с персонажем.

Я позволила себе немного пофантазировать, и представила Русала как сына Морского Царя. Мне захотелось построить образ на противоречиях, ведь персонаж изначально принадлежит сразу к двум мирам - он одновременно и человек, и морской обитатель.

Поэтому, с одной стороны он любопытный, склонный к авантюрам и приключениям, а с другой стороны избалованный вниманием и роскошью, отчего немного самовлюбленный. Немного надменен, любит подшучивать над людьми. Привык быть в центре внимания, всячески украшает себя, заплетает свои длинные, как морские водоросли, волосы в затейливые косы.

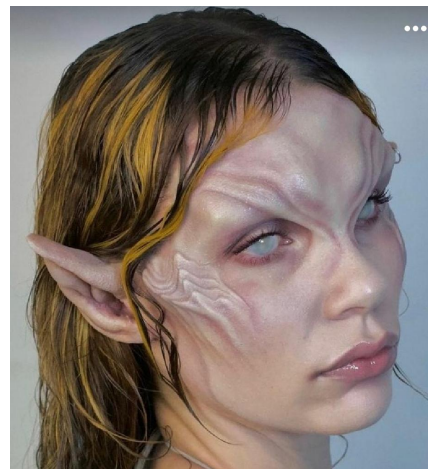
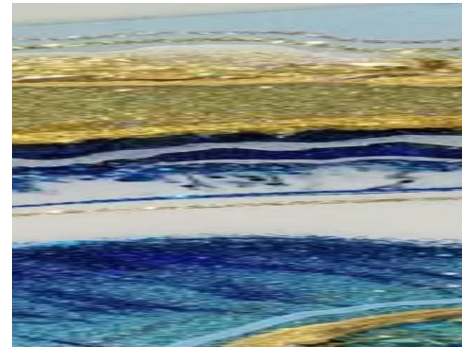
Русал много путешествовал, увлёкся модной восточной культурой. Любит привлекать внимание девушек своей неординарностью и загадочностью.

Однако Русал всегда чувствовал, что его роскошная жизнь лишена смысла и цели, поэтому однажды он сбежал из дворца и отправился в путешествие по рекам. Знакомство с главными героями помогло ему понять, что он может использовать свои способности и знания, чтобы помочь другим справиться с трудностями.



Референсы.

Процесс грима конечно же начался с поиска информации, визуальных примеров и продумывания концепции. Так как Русал житель подводного царства, и его внешний вид обусловлен средой обитания, я ориентировалась на цвета, текстуры и формы водного мира и его обитателей.



Эскиз грима.



Поиск вариантов
грима.



Приемы и художественные решения.

Цвет. Вода в водоеме имеет различные оттенки синего, поэтому за основу я взяла цвета от голубого до синего, и добавила тёплый золотистый оттенок. В целом грим строится на сочетании холодного синего и теплого бледно-золотого. Во-первых, это сочетание вызывает ассоциации с холодным морем и теплым песком, во-вторых это классический для сказок, очень узнаваемый тандем цветов. Кроме того, тепло-холодными цветами удобно выполнять светомоделирование для придания объема: холодными и более темными цветами затемнены естественные впадины, а светлые и теплые оттенки - нанесены на выступающие рельефы лица.

Чтобы разбавить синие оттенки и добавить образу больше лёгкости и сказочности я ввела в постиж светлые розовато-фиолетовые цвета.

Ассоциация: “Перстень, упавший на дно океана, постепенно обрастающий морской флорой” Исходя из этой ассоциации цвет грима переходит из золотисто-телесного на центре лица в синий на периферии, и уходит в цвет волос, а в самих волосах кое-где видны тонкие нити водорослей. Под скулами героя небольшие жабры, а в области лба проявились рельефы и текстуры, отсылающие к природным формам морского дна.



Работа над образом. Пластический грим.

С лица актёра был снят слепок и далее на гипсовой модели смоделирован пластилином необходимый объем. С готового позитива был отлит силиконовый негатив (молд), и уже для отливки финальных деталей пластического грима с растворимым краем был использован силикон, инкапсулированный энкапсом. Для маскировки переходов элементов пластики непосредственно на лице использовалась бондо паста.



Постиж.

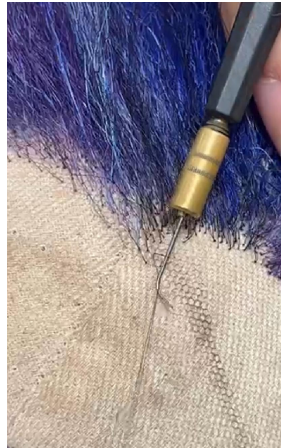
Для ускорения процесса за основу был взят готовый парик. Из канекалона разных оттенков вручную были изготовлены трессы (на тресс-банке и на латексной ленте), которые вшивались в парик для густоты волос, а также для изменения цвета основы.

Для создания эффекта естественной линии роста волос в парике используется фронтальная линия lace front - в зоне лба была вшита тюлевая сетка, тамбурованная с помощью специального крючка. После всех доработок парик был дополнен бутафорией, волосы заплетены и уложены с помощью стайлинга.

Также для завершения образа была изготовлена небольшая тамбурованная бородка-островок.



ДО



ПОСЛЕ

В работе использовались в основном спиртовые краски, так как они являются водостойкими и ими удобно работать в технике лессировки, т.е. полупрозрачного наложения цветов. Для тонирования латексных деталей (лысина, уши) применялся касторовый грим. Для эффекта лёгкого глянца - пигменты. Для максимальной стойкости грим закреплялся фиксатором.

Помимо грима лица, было затонировано тело актёра (торс), т.к. в качестве одежды использовалась сетка, и было необходимо чтобы лицо и все открытые части тела смотрелись единым целым.



ФОТО ДО/ПОСЛЕ



Фото ДО

Фото ПОСЛЕ

Образ в рамках фотосессии.

