



**ХУДОЖНИК-
ОФОРМИТЕЛЬ**



**art
masters
2023**

НАЦИОНАЛЬНЫЙ
ОТКРЫТЫЙ
ЧЕМПИОНАТ
ТВОРЧЕСКИХ
КОМПЕТЕНЦИЙ



**Анна
ЛИПОВЕЦКАЯ**

г. Москва

An abstract line drawing of a woman's profile, rendered in black lines on a light background. The drawing is minimalist, focusing on the contours of the face, hair, and neck. The lines are thick and expressive, creating a sense of movement and depth. The woman's head is tilted slightly to the right, and her hair is styled in a voluminous, wavy manner. The overall composition is dynamic, with several lines crossing and overlapping to form a complex, layered structure.

Камень – Бирюза

Художественное оформление
для перформанса «Царство
Будущего. Драгоценная
россыпь» по пьесе Мориса
Метерлинка «Синяя птица»

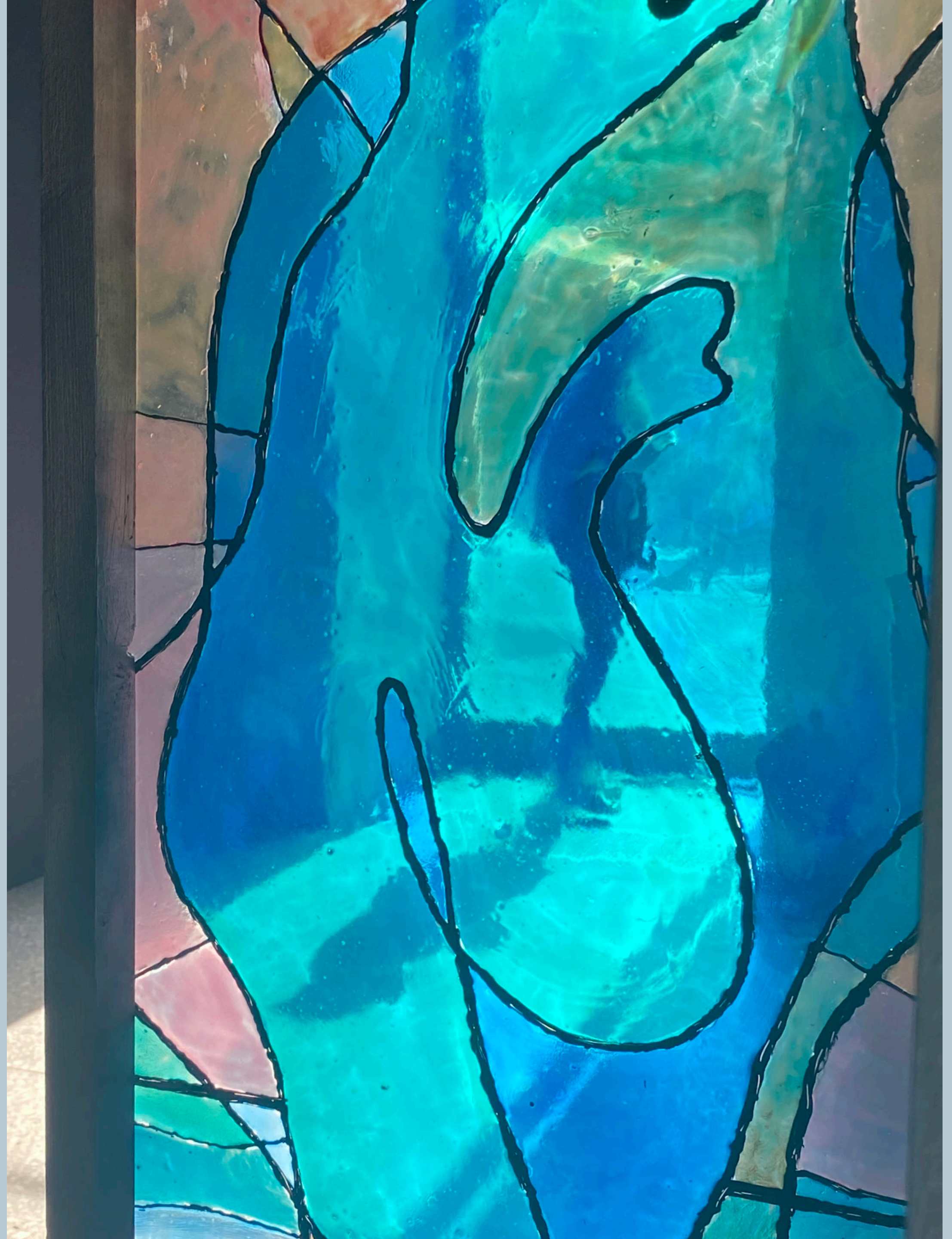
Художник-оформитель –
Анна Липовецкая





Детали





Детали

Слоган

Всё, что ты делаешь сегодня – это огранка твоего будущего

Прошлое, настоящее и будущее тесно взаимосвязаны друг с другом. Подобно тому, как вода ограняет камень, наши поступки ограняют нас. Каждое наше действие сейчас – следствие наших вчерашних и вектор будущих. Важно осознавать это и каждый день вносить положительные изменения в настоящее, чтобы будущее стало чуточку светлее. Мотив рождения заставляет зрителя проанализировать свое прошлое и скорректировать будущее.

Концепция оформления

Зона «Бирюза» – симбиоз водной стихии и мотива рождения. Она представляет собой инсталляции, состоящие из двух витражных образов душ и «водопада из звезд», благодаря которому души попадают на Землю

Камень: бирюза

Цвет: бирюзовый, сохранивший

свежесть морской воды и отражений в воде голубых небес

Свойства:

миротворец

Стихия: морская вода с солеными

брызгами и синь

безоблачных небес,

озаренных Солнцем

Изображения двух душ – мальчика и девочки – символы детей, которым предстоит родиться и отсылка к главным персонажам произведения – Тильтиль и Митиль

Витраж – как слой воды, подобным образом отражает и преломляет свет. Ассоциативно поверхность витража напоминает играющую гладь воды. Контур витража напоминает прожилки камня Бирюза

Витражи заключены в «витрины» с осколками, поскольку путь душ тернист. Кроме того, мне хотелось раскрыть тему дуальности моего персонажа – вода=спокойствие=бушующая стихия. Напоминание о том, что у всего есть две стороны

Витраж – символ божественного света – олицетворение волшебства и таинства рождения

Водопад из звезд, где звезды также символизируют детей, которым предстоит родиться. Служит порталом между Землей и Космосом. Стихия – вода

Пояснительная записка

В качестве художественного оформления для перформанса по пьесе Мориса Метерлинка «Синяя птица» (Действие пятое. Картина Десятая – Царство Будущего») я разработала декорацию для зоны «Бирюза», состоящую из трёх инсталляций: центральной – «водопада из звезд» и двух периферийных – витражных стендов, олицетворяющих души, которым предстоит рождение. Их путь тернист, поэтому они заключены в «разбитые витрины». Зона «Бирюза» – симбиоз водной стихии, мотива рождения и пути.

Материалы:

- Каркасы – брус строганый 40x30x2000 мм (15 шт); брус строганый 40x30x3000 мм (6 шт); шкант мебельный 10x30 мм (1 уп.), угол крепежный 40x40x40x1.8 (30 шт.); сверло 10 мм; клей мебельный (1 уп.), электрический лобзик; краска черная водоземulsionная, саморезы
- Витражи – стекло акриловое прозрачное 1525x1525x3 мм; электрический лобзик с чистовой пилкой по дереву; для создания витражной краски – нитролак, уайт-спирит, водорастворимые краски, витражный контур; сверло 3,5мм
- «Водопад из звезд» – леска прозрачная нейлон, стекло синтетическое прозрачное (полистирол) 500x1000x2 мм (7 шт); электрический лобзик с чистовой пилкой по дереву; клеевой пистолет; эмалевая аэрозольная краска зеркальная/ фольга; сверло 1,5мм

Монтаж/демонтаж декорации:

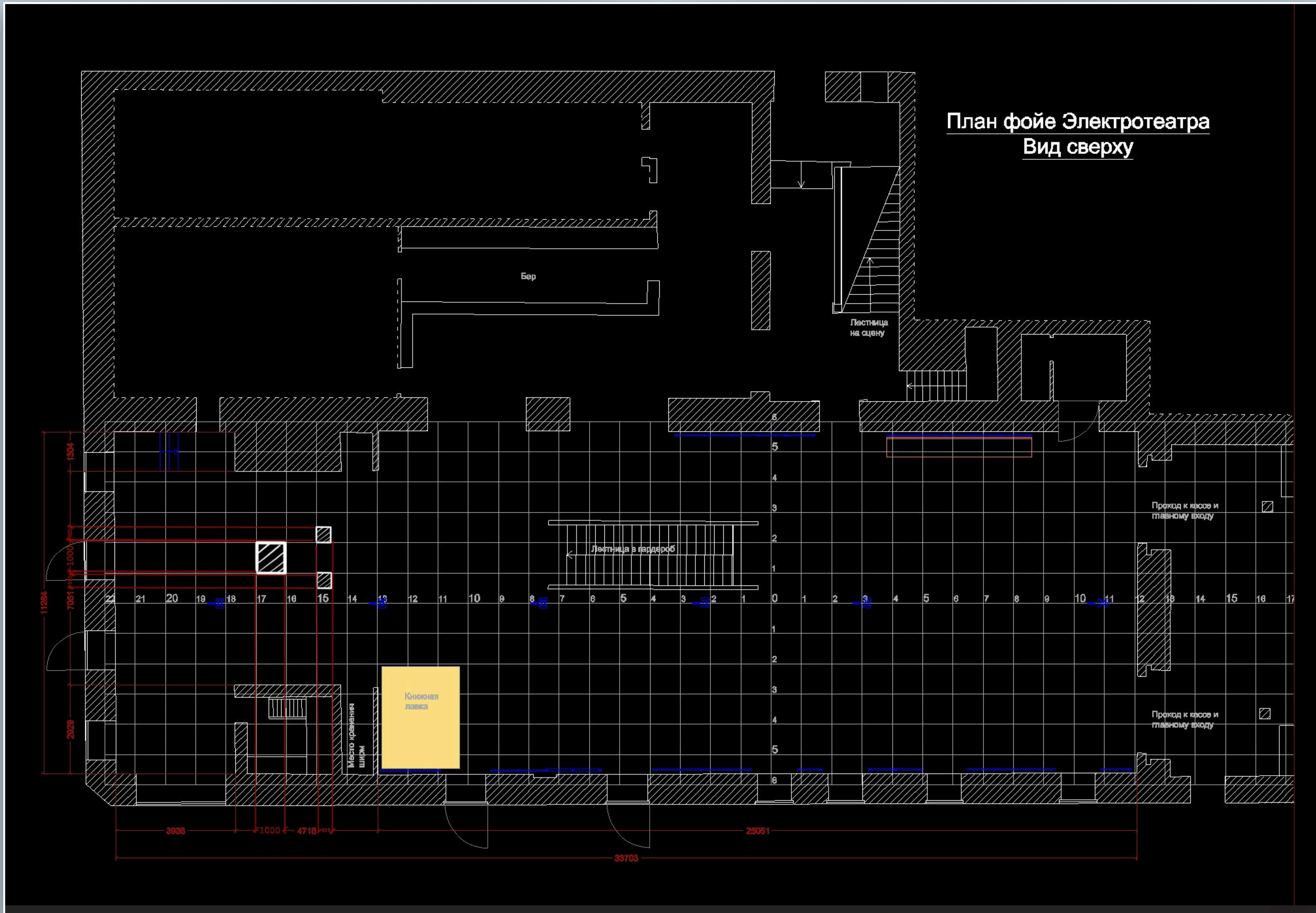
Составляющие декорацию элементы имеют сборно-разборные каркасы, состоящие из окрашенных черной водоземulsionной краской брусков, скрепленных между собой саморезами, крепежными уголками и/или мебельным шкантом. Далее к получившимся каркасам снизу у центральной и периферийных частей декорации прикрепляются предварительно нарезанные по размерам чёрные синтетические стекла, создающие отражение: с помощью сверла 5мм делаются отверстия по четырем углам, после чего саморезами стекла соединяются с каркасами. У центральной части декорации сверху строятся пять поперечных брусков, в которые забиваются гвозди. На гвозди вешаются прозрачные лески с фрагментами синтетического стекла, имитирующие «водопад из звезд», и закрепляются с помощью узелков. Фрагменты «звезд» (стеклышек) также будут закреплены на леске на разных высотах с помощью трёх отверстий сверлом 1,5мм и узелков. У периферийных частей декорации собирается один поперечный брус.

В витражах по четырем углам и в середине по краю аналогичным способом проделываются 6 отверстий на каждом сверлом 5мм, после чего стекла прикрепляются саморезами к каркасу с задней стороны. Сами же витражи будут вручную отрисовываться мною с помощью самодельных витражных красок (состав: нитролак, уайт-спирит, водорастворимые краски) и контура, созданного при помощи клеевого пистолета, заправленного черными клеевыми стержнями.

С передней части боковых инсталляций на термоклей прикрепляются хаотично разбитые и предварительно окрашенные самодельной витражной краской стеклышки из полистирола по периметру рамы из бруса.

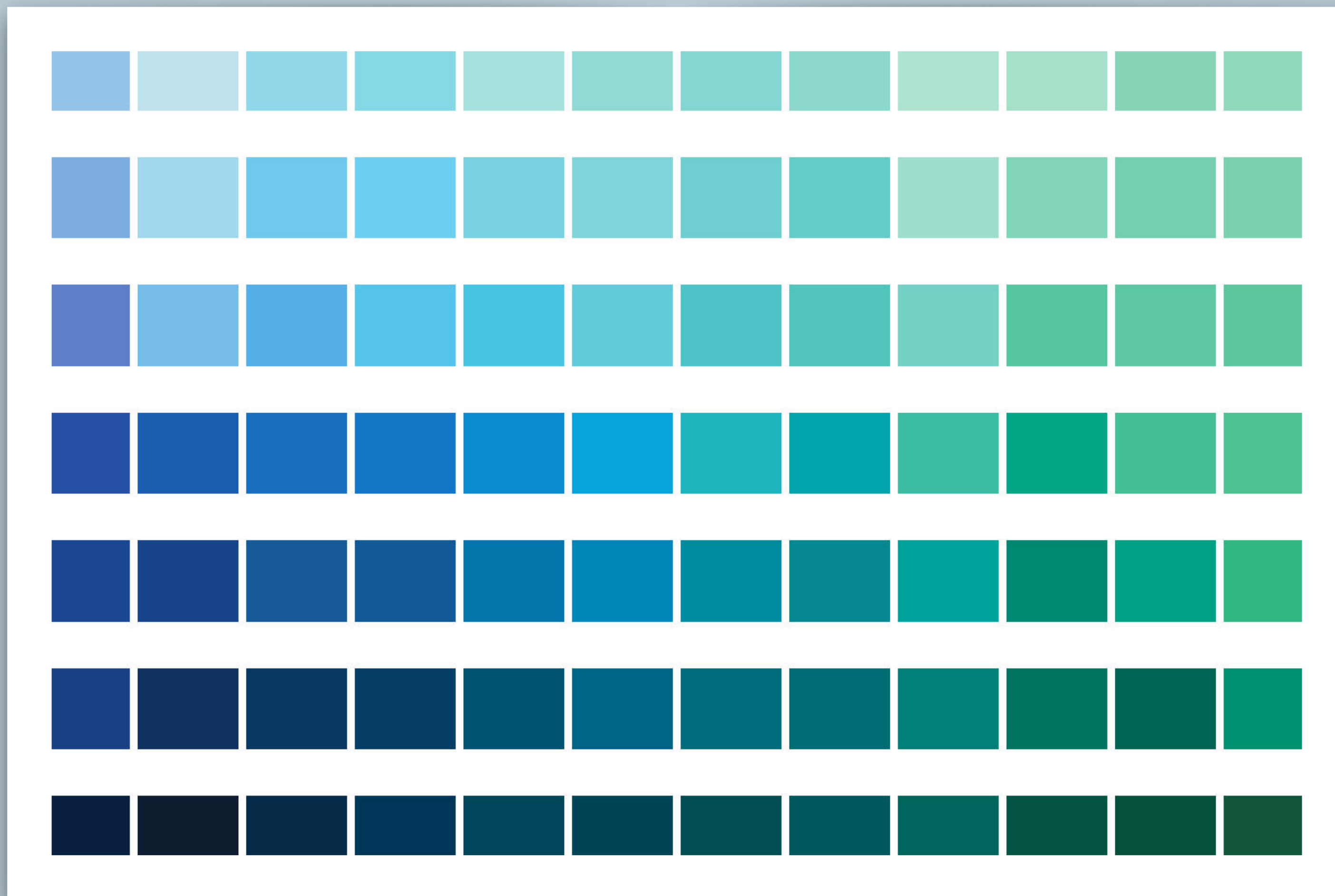
Разбор декорации осуществляется с помощью шуруповерта. Каркас можно разобрать на бруска, витражи снять, а лески срезать/вытянуть гвозди, на которые они привязаны, плоскогубцами.

Планировочное решение



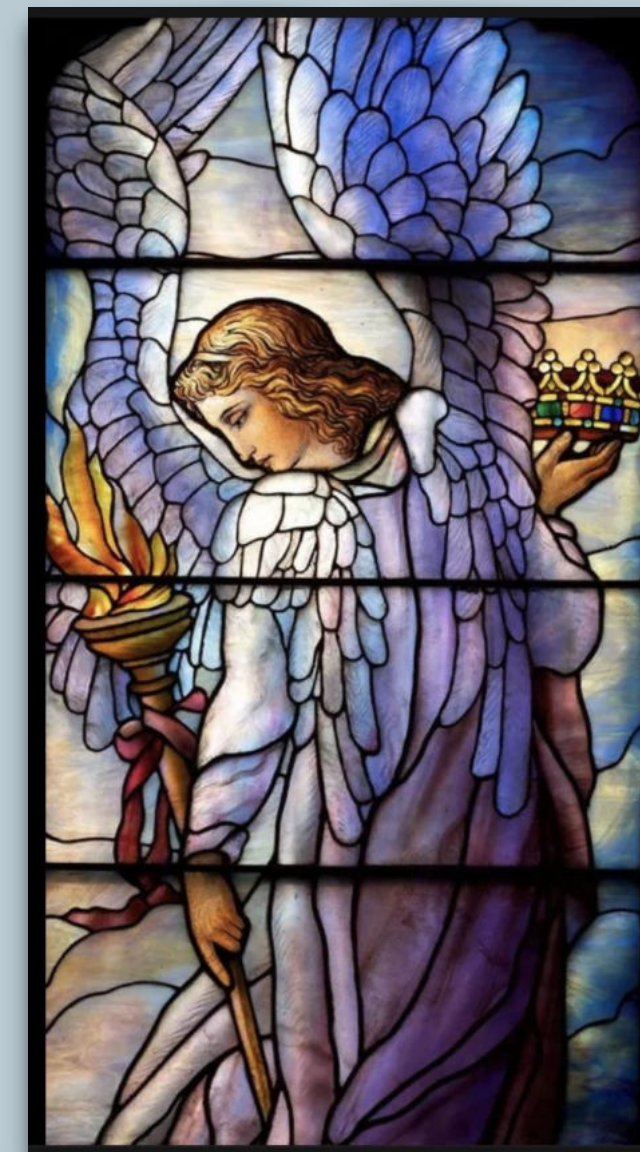
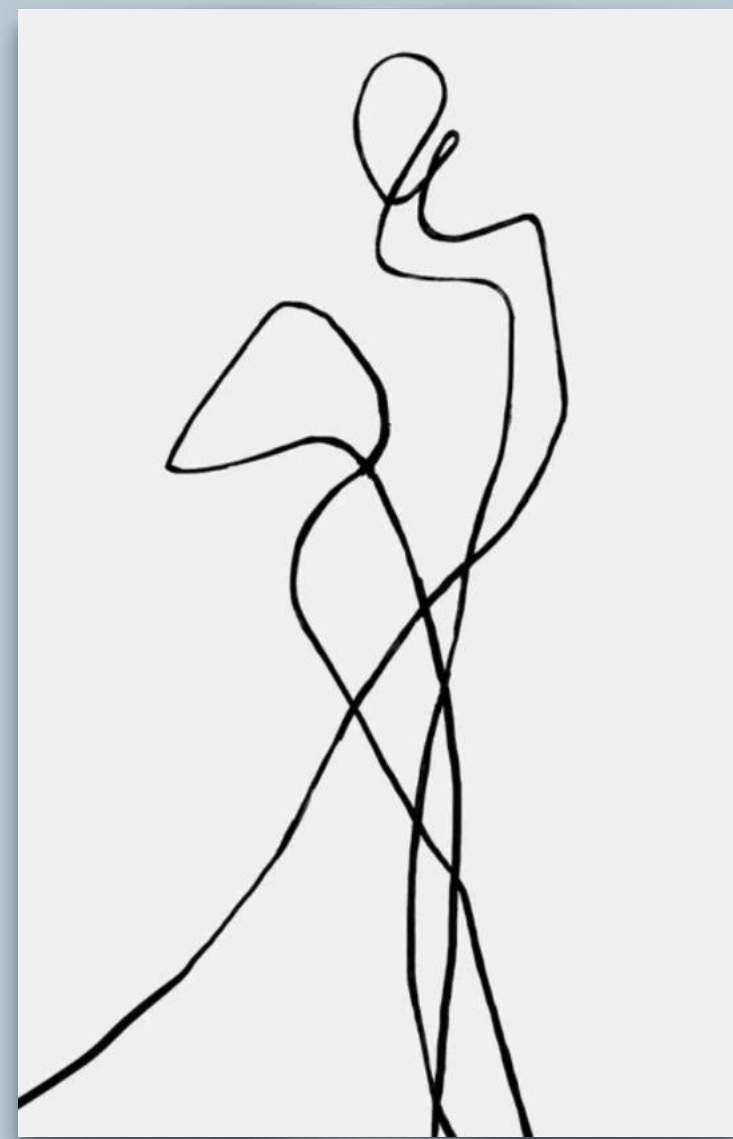
Декорация имеет несложное планировочное решение. Для меня было важно обыграть наличие окон, сделать свет частью пространства. Кроме того, хотелось подчеркнуть ощущение некой стабильности, predeterminedности и спокойствия, поэтому расположение объектов в пространстве симметрично.

Колористическое решение

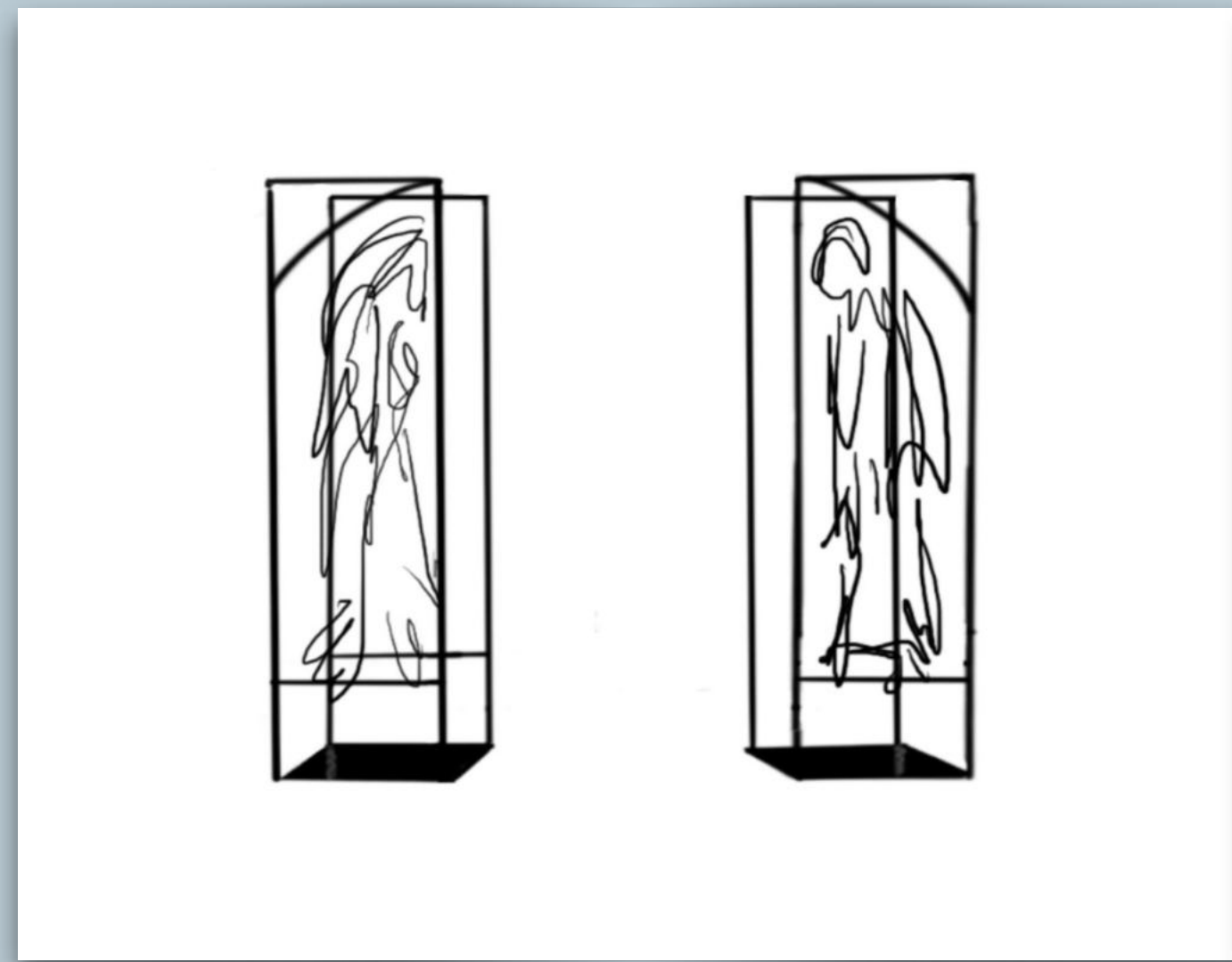
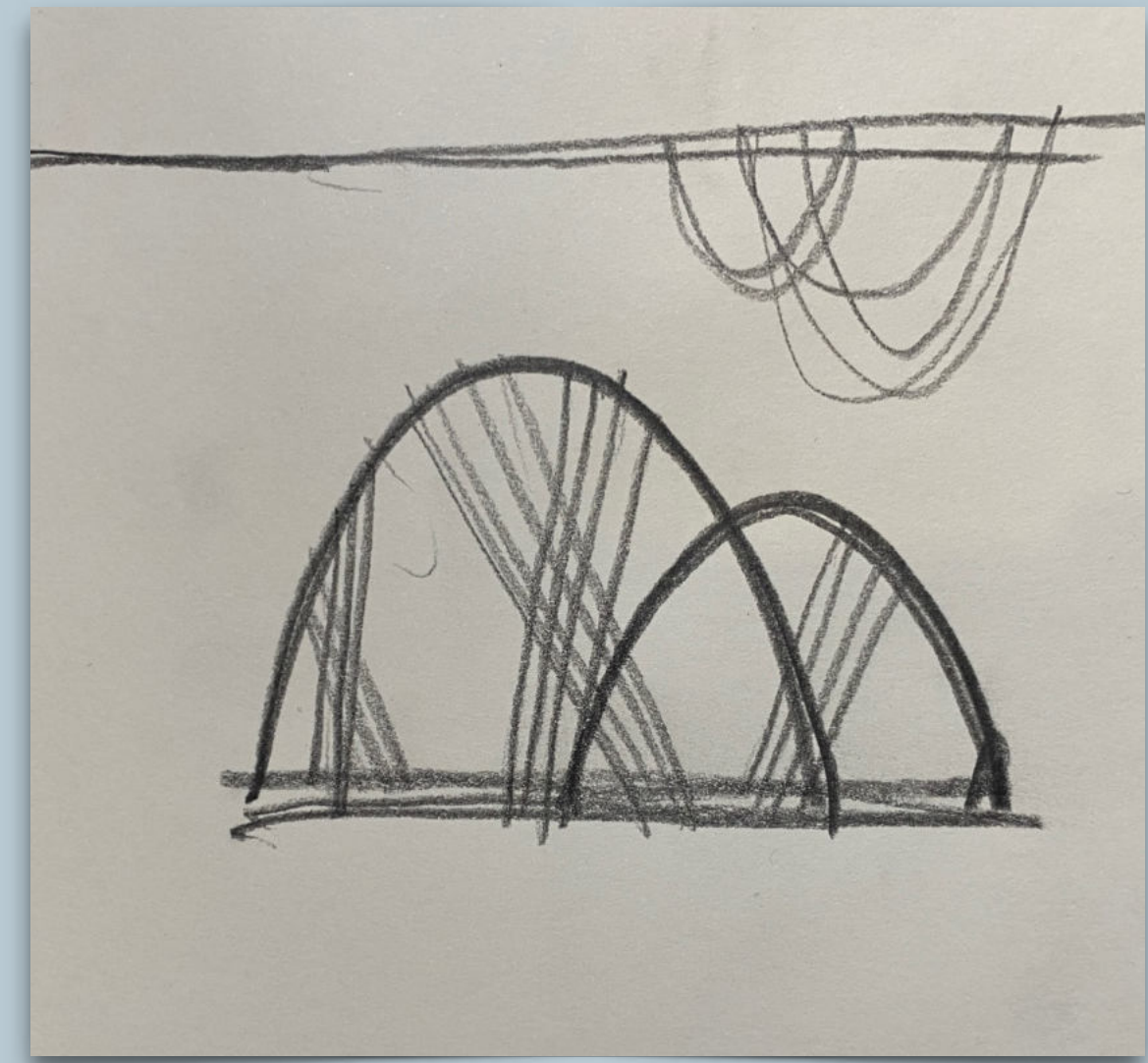
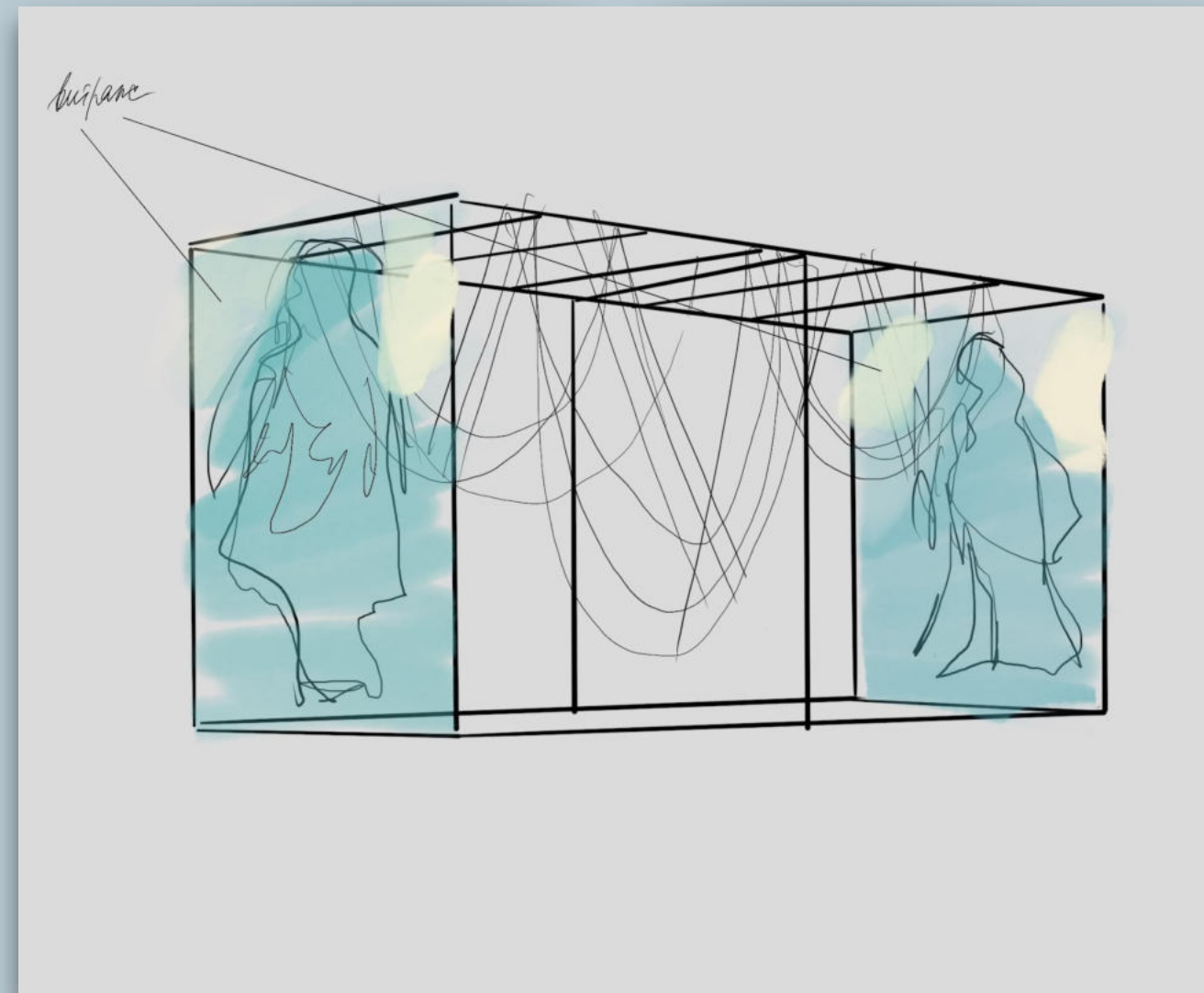
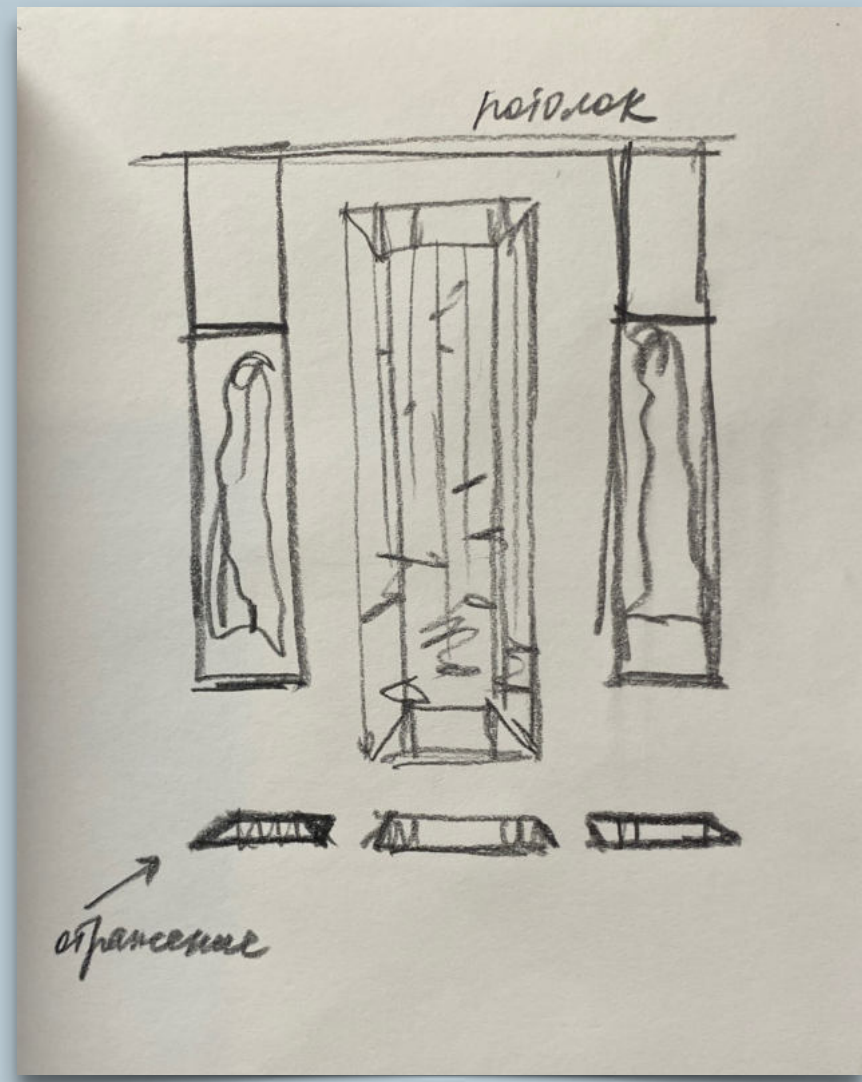


кобальты синие и зеленые + комплиментарные оттенки охры

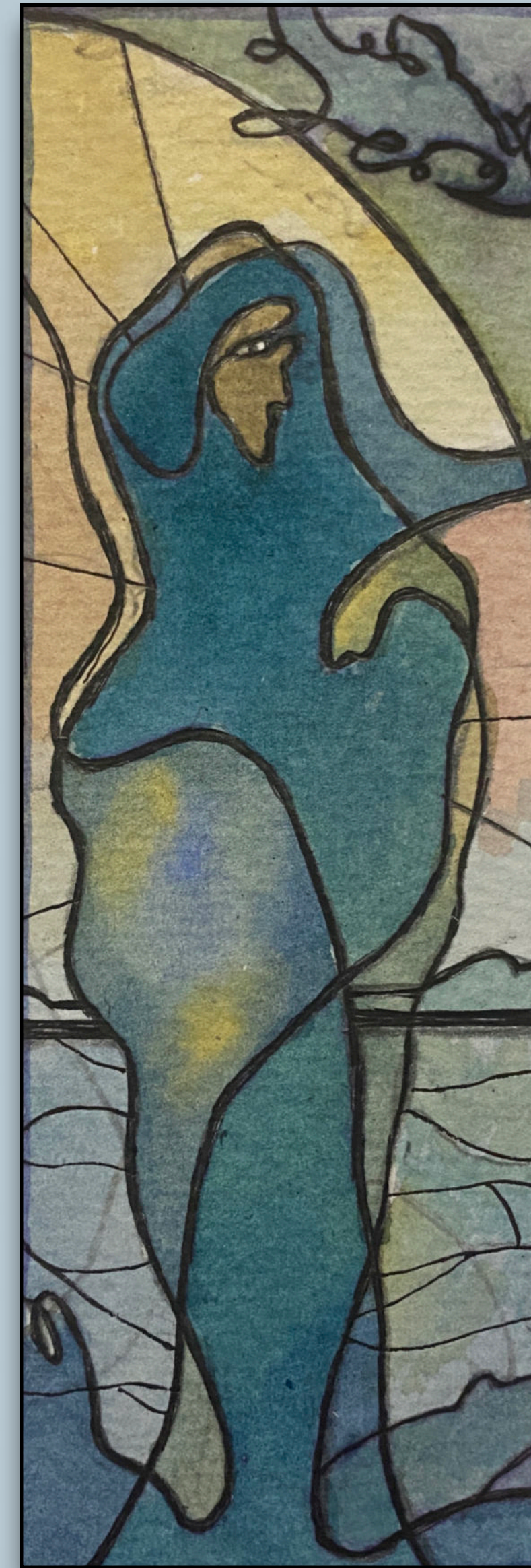
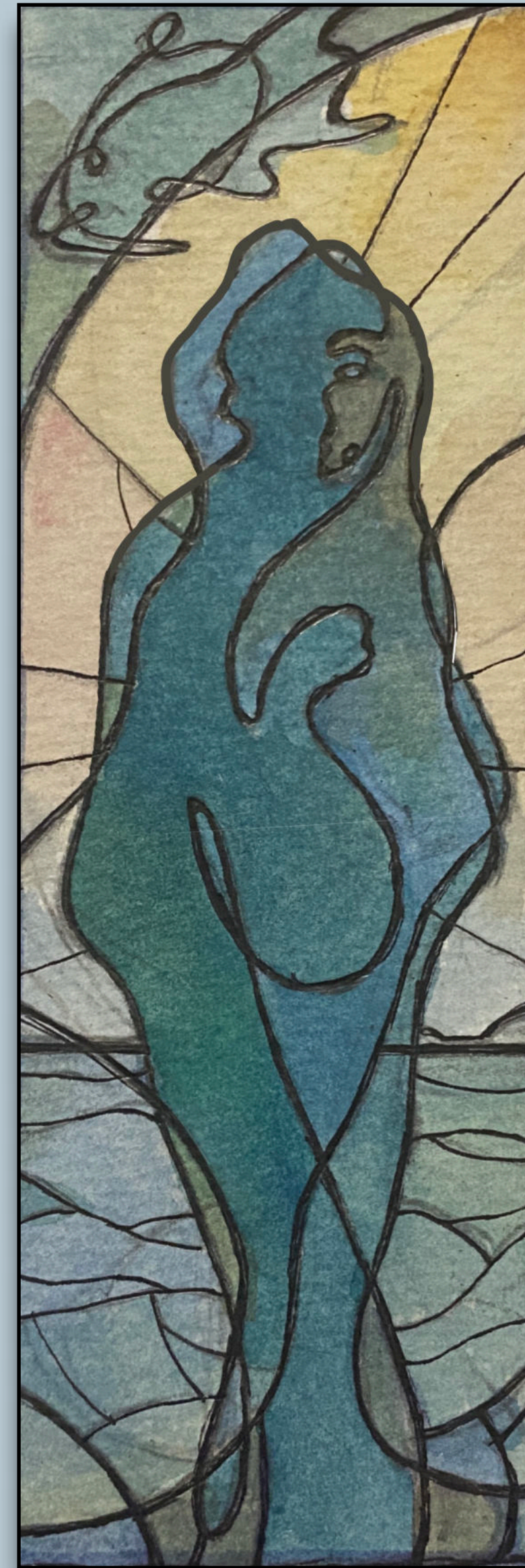
Референсы



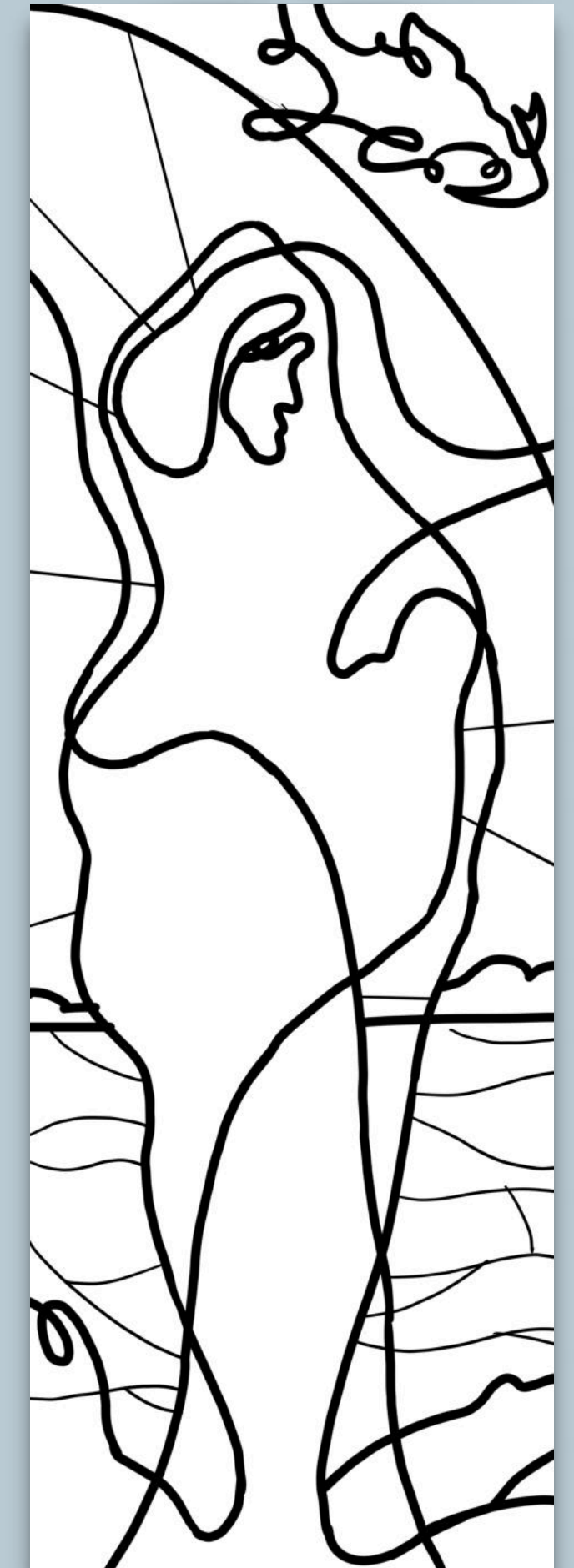
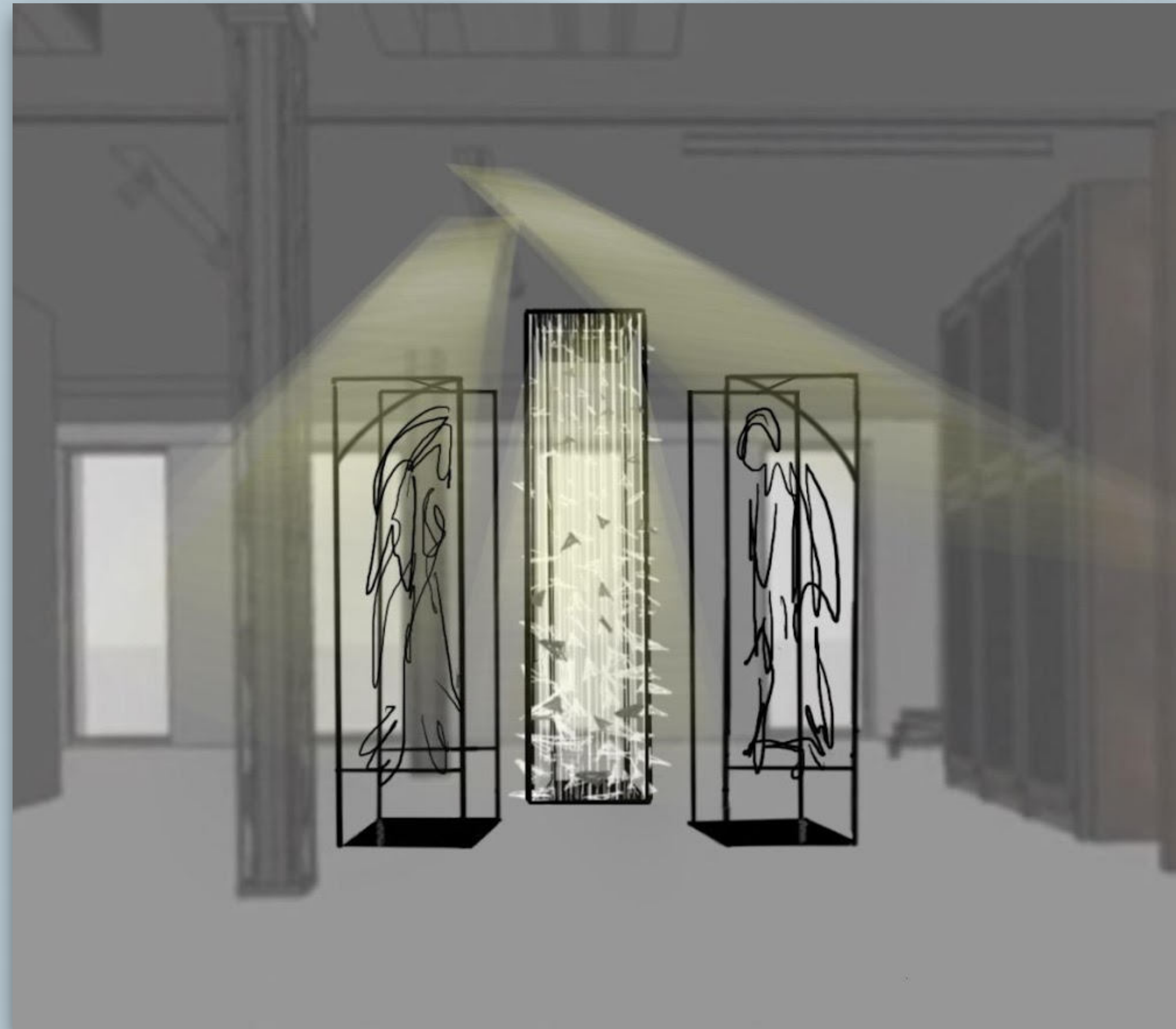
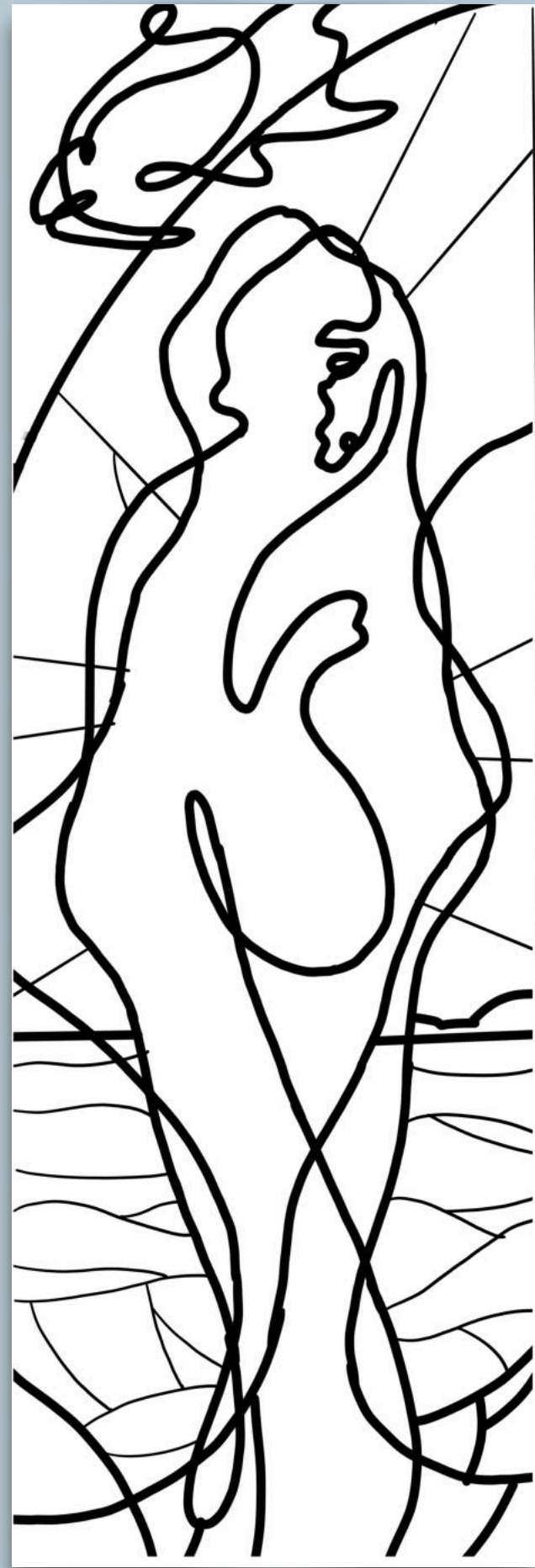
Наброски-идеи оформления



Эскизы витражей



ФОРЭСКИЗЫ



Итоговое эскизное решение



Чертежи

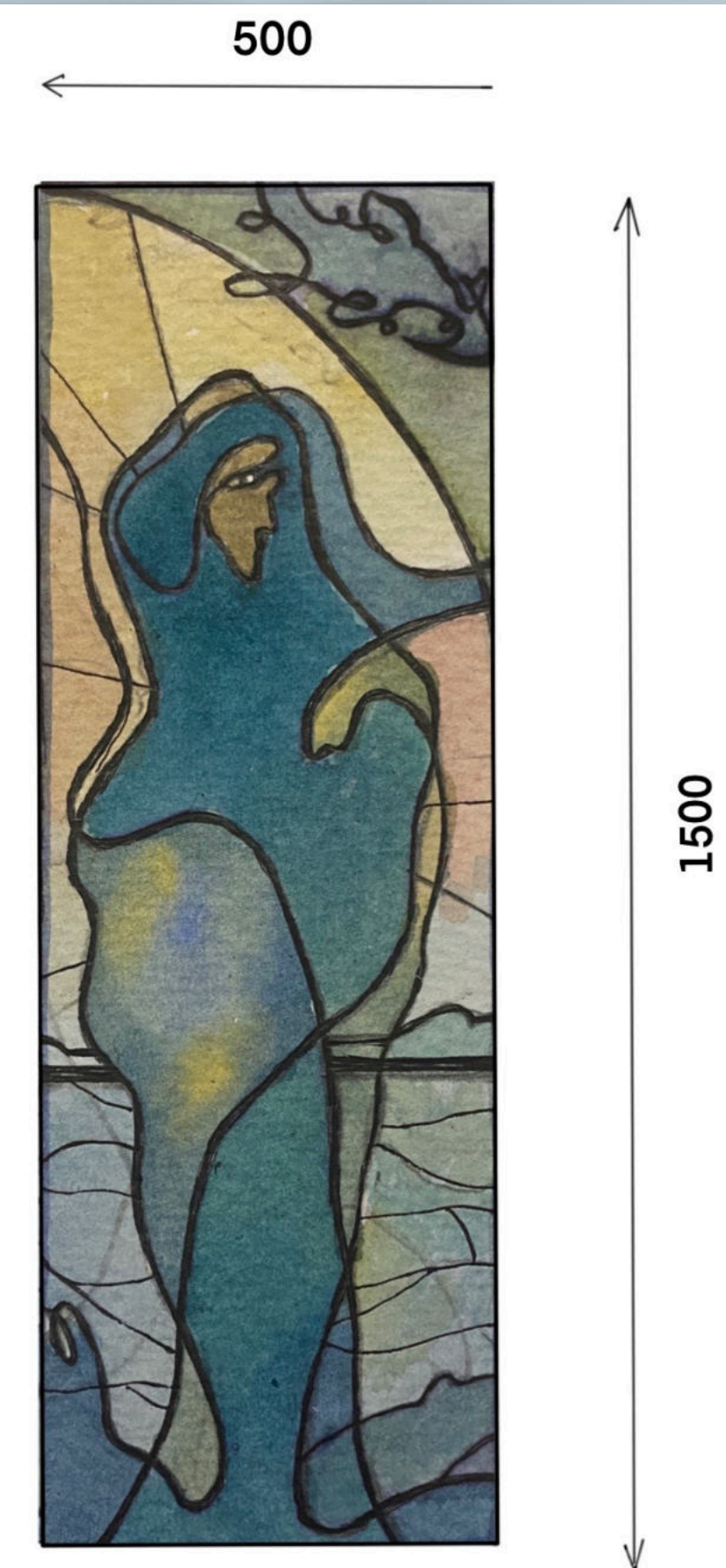
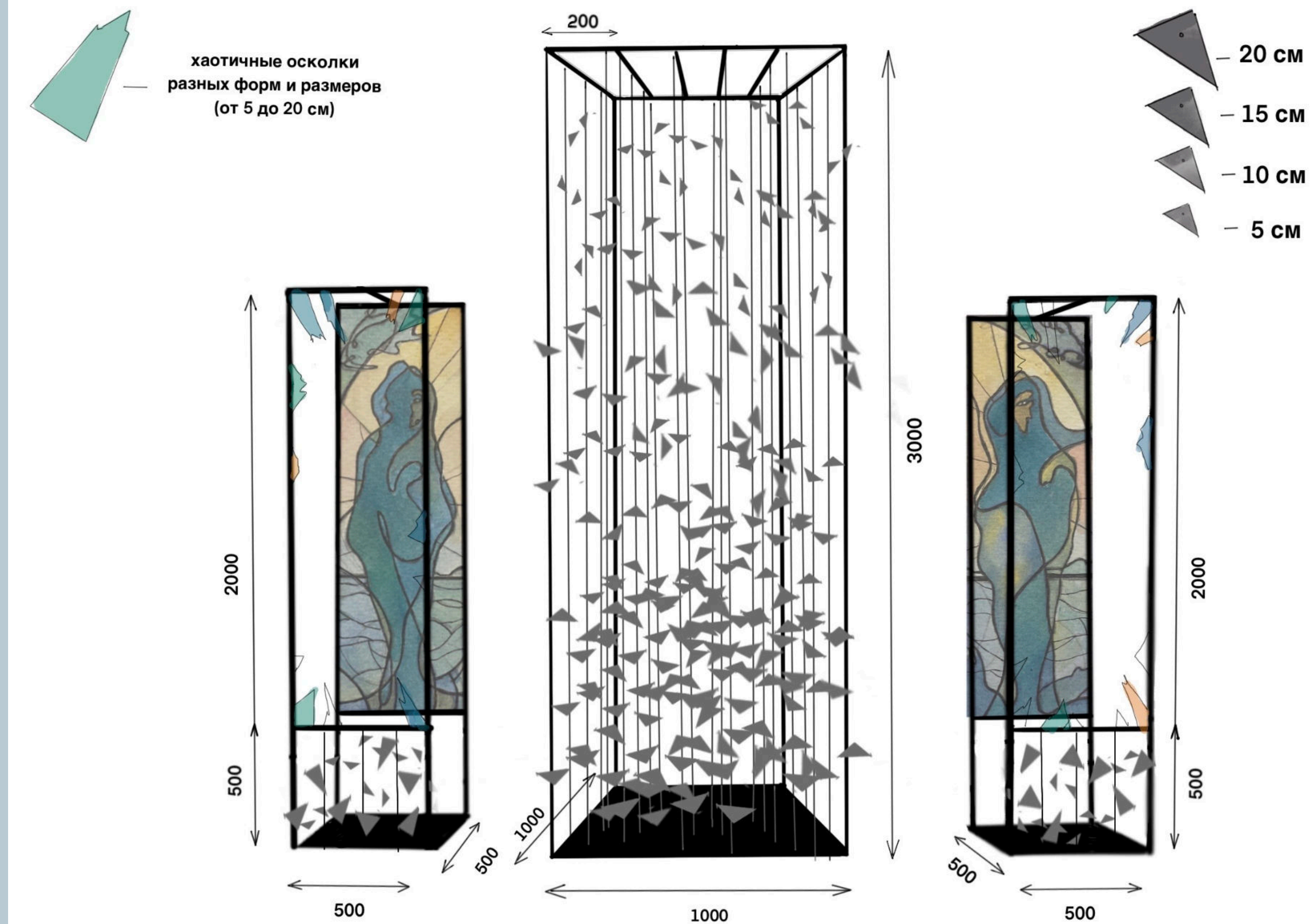
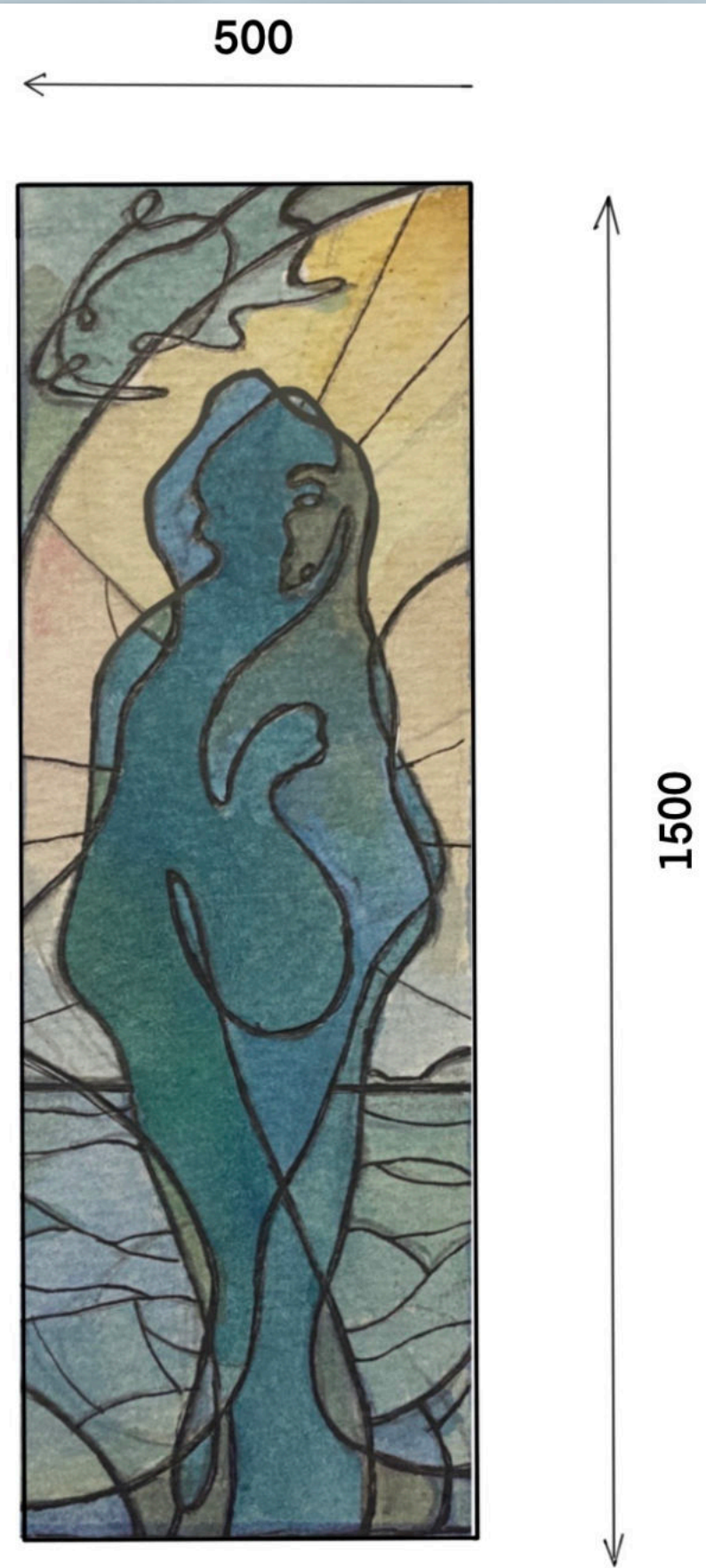


График проводимых работ

Проектирование чертежей и разверток декорации - до 13.08

Изготовление каркасов инсталляций - 14.08-15.08

Покраска каркасов инсталляций - 15.08

Изготовление витражей - 15.08-18.08

Изготовление «водопада из звезд» - 19.08-20.08

Сборка частей декораций - 20.08-23.08

Транспортировка декораций - 24.08

Монтаж декорации - 24.08-25.08, 27.08

Доработка декорации - 25.08

Установка светового оборудования - 25.08

Клининг до мероприятия - 28.08

Демонтаж разборной декорации - 28.08

Клининг после мероприятия - 28.08

Утилизация не требуется, так как декорация полностью разборная и восстанавливаемая

Материалы

Арт. 83535734 Стекло синтетическое (полистирол) 500x1000x2 мм прозрачное - 10 шт

Арт. 82384432 Стекло акриловое прозрачное 1525x1025x3 мм - 1 шт

Арт. 82384431 Стекло акриловое прозрачное 1525x1025x2 мм - 1 шт

Арт. 35140 Леска для триммера Black Decker сечение квадрат \varnothing 1.5 мм 37 м - 6 шт

Арт. 15057131 Лак НЦ-218 Выбор мастера 1.7 кг - 3 шт

Арт. 81947392 Брусok строганый 30x40x3000 мм хвоя сорт Оптима - 10 шт

Арт. 81947391 Брусok строганый 30x40x2000 мм хвоя сорт Оптима - 10 шт

Арт. 18739145 Угол крепежный равносторонний KUR 40x40x40x1.8 - 50 шт

Арт. 82540444 Колорант Luxens 0.9 л цвет черный

Арт. 87105380 Саморезы по металлу Tech-Krep фосфатированные 3.5x25 мм 1 кг

Арт. 16660564 Сверло по дереву винтовое 10x230 мм Dexter SM342

Арт. 83738316 Колорант Luxens 100 мл цвет перламутр

Арт. 15609441 Уайт-спирит 1л - 2 шт

Арт. 15603488 Клей универсальный ПВА Момент Столяр, 250 г, цвет белый

Арт. 82540490 Колорант Luxens 0.25 л цвет морской волны

Арт. 10950122 Шкант мебельный 10x30 мм дерево цвет бежевый 40 шт.

Арт. 15441634 Кисть с натуральной щетиной круглая 20 мм - 3 шт

Арт. 82540465 Колорант Luxens 0.1 л цвет изумрудный

Арт. 82540509 Колорант Luxens 0.1 л цвет синий

Арт. 82540445 Колорант Luxens 0.1 л цвет бежевый

Арт. 82540473 Колорант Luxens 0.1 л цвет кофейный

Арт. 82540513 Колорант Luxens 0.1 л цвет сиреневый

Арт. 82540453 Колорант Luxens 0.1 л цвет голубой

Арт. 82540477 Колорант Luxens 0.1 л цвет карамель

Арт. 82540485 Колорант Luxens 0.1 л цвет лимонный

Арт. 82540481 Колорант Luxens 0.1 л цвет красный

Арт. 82540461 Колорант Luxens 0.1 л цвет зеленый

Арт. 82540457 Колорант Luxens 0.1 л цвет желтый

Арт. 83738325 Колорант Luxens 100 мл цвет горький шоколад

Арт. 16660898 Сверло по металлу HSS-G 1.5x40 мм Dexter SM243

Арт. 90733194 Краска-спрей акриловая ABRO SPOC-1009-R цвет хром 0.47 л - 2 шт

Арт. 90795317 Стержень клеевой Rexant 09-1271 11x270 мм, 10 шт

Арт. 91206890 Сверло по металлу HSS Tactix 410013 3.5x165 мм

Арт. 93706218 Набор витражных красок по стеклу "Азбука Цвета" 6 цветов по 20мл+контур 27мл - 3 шт

Арт. 13894023 Гвозди мебельные с широкой шляпкой 16 мм, 70 г

Арт. 83237427 Эмаль аэрозольная декоративная Luxens матовая цвет черный 520 мл - 3 шт

Техника безопасности

1. Все театральные конструкции должны отвечать правилам техники безопасности, обеспечивать безопасность работы в них актеров и работников постановочной части.

Нагруженные элементы должны быть рассчитаны с шестикратным запасом прочности.

2. Отдельные элементы декораций должны легко и быстро стыковаться между собой и расстыковываться, предпочтительно с планшета сцены. Время, отпускаемое на сборку и разборку декораций, лимитируется антрактами протяженностью 15-16 мин. либо чистыми переменами 30-45 с.

3. Все конструкции декораций должны иметь надежное крепление между собой, к планшету сцены, к штанкетным подъемам, к металлоконструкциям сцены и т. д.

4. Отдельные элементы декорации должны иметь размеры (габариты), позволяющие легко их транспортировать как со сцены в

складские помещения, так и на авто- и железнодорожном транспорте.

5. Все конструкции, как жесткие каркасные, так и мягкие, должны быть обработаны огнезащитным составом.

6. Величина прогиба театрального станка может составлять не более 1:200 длины.

Свободный пролет настила театрального станка при толщине бруска 2,5-3 см равняется 70-100 см.

7. Максимально допустимый вес монолитной детали театральной декорации не должен превышать 80 кг.

8. Максимально допустимая ширина накидных лестниц равняется 90-100 см. Оптимальной шириной лестницы считается примерно 1 м.

Минимальный пролет (ширина) лестницы допускается не менее 50 см. Высота ступени лестницы должна составлять не более 20

см, а глубина ступени лестницы - не менее 25

см. Высота перил допускается не менее 90 см.

Максимально допустимая высота театральных станков без перил должна быть не более 1,2 м.

10. Бутафорское оружие, а также бытовые предметы (ножи, бритвы, трости и т. п.) изготавливаются без острых концов и лезвий.

Эспадрон, рапира, штык должны снабжаться предохранительными наконечниками.

Наконечник не должен быть съемным. У шпаг, мечей, кинжалов и т. п. колющая и режущая стороны спиливаются и закругляются.

11. Колонны, столбы, карнизы и т. и. для подвески к сценическим подъемам должны иметь в верхней части металлические детали или кольцо, соединенное с несущими конструкциями.

12. На планшете сцены должна быть нанесена красная линия, указывающая границу спуска противопожарного занавеса. Декорации и другие предметы оформления сцены не должны выступать за эту линию.

13. При оформлении постановок должен быть обеспечен свободный круговой проход шириной не менее 1 м вокруг планшета сцены. Во время затемненных сцен освещение прохода должно осуществляться световой электродорогой.

14. Перед постилкой половиков, ковров и т. п. необходимо убедиться, что планшет сцены полностью закрыт щитами. Около металлических крышек, лючков во избежание скольжения ткани по металлу половики должны прибиваться гвоздями.

15. При подъеме декораций необходимо следить, чтобы они не задевали за предметы оформления, находящиеся на сцене, и не могли поднять их за собой.

Подъем раскачивающихся декораций не допускается

Правила безопасности труда

1. ОБЩИЕ ТРЕБОВАНИЯ ОХРАНЫ ТРУДА

1.1. К работе по монтажке декораций допускаются лица старше 18 лет, прошедшие медицинский осмотр и не имеющие противопоказаний по состоянию здоровья к выполнению данного вида работ, вводный и первичный на рабочем месте инструктажи по охране труда, обученные безопасным методам и приемам труда, аттестованные на I группу по электробезопасности и прошедшие проверку знаний требований охраны труда.

1.2. Не реже одного раза в 6 месяцев монтажник декораций обязан пройти повторный инструктаж, не реже 1 раза в 12 месяцев – очередную проверку знаний требований охраны труда, периодический медицинский осмотр – в соответствии с Приказом Минздравсоцразвития № 302н.

1.3. В процессе работы на монтажника декораций могут воздействовать следующие опасные и вредные производственные факторы:

- движущиеся машины и механизмы, подъемно–транспортные устройства, вращающиеся и перемещающиеся приспособления;
- повышенная запылённость воздуха рабочей зоны;
- повышенная или пониженная температура воздуха рабочей зоны;
- повышенное значение напряжения в электрической цепи, замыкание которой может произойти через тело человека;
- недостаточная освещённость рабочей зоны;
- физические, статистические и динамические нагрузки.

1.4. Не допускается распитие спиртных напитков и употребление иных наркотических веществ, работа в состоянии алкогольного или наркотического опьянения.

1.5. За невыполнение данной инструкции виновные привлекаются к ответственности согласно законодательства Российской Федерации.

2. ТРЕБОВАНИЯ ОХРАНЫ ТРУДА ПЕРЕД НАЧАЛОМ РАБОТЫ

- 2.1. Надеть рабочую одежду. Одежда не должна стеснять движений при работе.
- 2.2. Произвести осмотр и проверку элементов декорационного оборудования на соответствие монтажным листам.
- 2.3. Проверить исправность механизмов, оборудования и грузозахватывающих приспособлений, состояние канатов.
- 2.4. Проверить наличие ограждений опасных зон в месте работы.
- 2.5. При сборке и демонтаже декораций удалить всех посторонних лиц со сцены.
- 2.6. Перед сборкой декораций из мест установки декораций должны быть удалены напольные светильники и все посторонние предметы. Светильники, закреплённые на штангах декорационных подъёмов, должны быть подняты в верхнее положение.
- 2.7. Руководитель работ в соответствии с монтажным листом должен:
 - определить количество монтажников, необходимое для безопасного производства работ;
 - объяснить монтажникам способы и порядок сборки демонтажа декораций;
 - проверить надёжность средств индивидуальной защиты, предохранительных поясов, страхующих канатов (убедиться, что дата испытаний не просрочена).
- 2.8. При переноске тяжестей на расстояние до 25 м для мужчин допускается максимальная нагрузка 50 кг, для юношей в возрасте от 16 до 18 лет – 16 кг.
- 2.9. Женщинам разрешается поднимать и переносить тяжести вручную: постоянно в течение рабочей смены не более 7 кг, периодически (до 2 раз в час), при чередовании с другой работой не более 10 кг.

3. ТРЕБОВАНИЯ ОХРАНЫ ТРУДА ВО ВРЕМЯ РАБОТЫ

- 3.1. Все работы по сборке и демонтажу декораций производить в последовательности, указанной в монтажных листах.
- 3.2. При сборке оформления спектакля монтажник обязан проверить:
 - правильность сборки всех декораций, их креплений, подвески и установки;
 - точность положения стен, открывания окон, дверей и т.д.

3.3. Сборка станков и других предметов оформления должна производиться так, чтобы между отдельными частями декораций не было щелей и проёмов, в которые могли бы попасть ноги находящихся на сцене актёров.

3.4. При натяжке ковров, половиков и т.п. необходимо проверить, чтобы под ними не было проёмов, не закрытых щитами.

3.5. Высокие декорации (колонны, деревянные арки, станки и т.д.) для придания им устойчивости подвязываются канатом, перекинутым через блок, установленный на колосниковой решётке. Переносить декорации в вертикальном положении допускается только при поддержке их в верхней части откосом.

3.6. Все декорации, стоящие вертикально в карманах сцены, должны быть надёжно прикреплены к крюкам, прочно заделанным в стены.

3.7. Перемещение декораций во время действия без отрыва от пола производится по сигналу ведущего спектакль машиниста сцены.

3.8. Передвижение элементов оформления (декораций) с людьми в вертикальной или горизонтальной плоскости, с отрывом от пола сцены или настила станков производится специально назначенными людьми под наблюдением машиниста сцены, ведущего спектакль.

3.9. Подвеска фонов, отдельных частей декораций должна производиться на подвесочных элементах, проверенных на прочность и в соответствии с допустимой для них нагрузкой.

3.10. Использовать перила и ограждения балконов и подвесных лесов для подвески различного рода деталей декораций или осветительных устройств запрещается.

3.11. Отдельно стоящие стенки павильонов, бережков и т.п. для обеспечения их устойчивости укрепляются установленными сзади подкосами, надёжно прикреплёнными к полу.

3.12. Лестницы, станки, балконы, мостки, переходы высотой более 1 метра 30 сантиметров должны иметь перила высотой не ниже 1 метра.

3.13. При установке перечисленных конструкций проверить надёжность их крепления.

3.14. Монтажники, работающие на монтаже и демонтаже декораций на высоте свыше 1,3 метра должны пользоваться предохранительным поясом со страхующей верёвкой. Свободный конец верёвки должен надёжно крепиться к специально предназначенным местам неподвижных прочных конструкций. Точки крепления верёвки (карабина, пояса) определяются мастером сцены.

3.15. При включении штанговых подъёмников монтажник должен видеть их или задействовать ещё одного работника, по сигналу которого, производить подъём и спуск декораций.

3.16. После окончания монтажа декораций все оставшиеся материалы необходимо удалить со сценической площадки.

3.17. Разборку декораций производить только после демонтажа электрооборудования и реквизита, установленного на элементах декораций.

4. ТРЕБОВАНИЯ ОХРАНЫ ТРУДА В АВАРИЙНЫХ СИТУАЦИЯХ

- 4.1. В случае возникновения аварийной ситуации (обнаружении неисправностей в грузоподъёмных механизмах: электроталях, штанговых подъёмниках, электролебёдках) монтажник декораций обязан:
 - отключить электропитание, поступающее на механизмы;
 - приостановить работы;
 - сообщить о случившемся непосредственному руководителю.
4. При несчастных случаях монтажник декораций обязан:
 - немедленно сообщить о случившемся помощнику помощнику режиссёра (режиссёру) или руководителю постановочной части;
 - срочно принять меры по оказанию первой помощи пострадавшему;
 - организовать доставку или сопроводить пострадавшего в кабинет дежурного врача;
 - при необходимости вызвать бригаду скорой помощи по телефону 103;
 - по возможности сохранить обстановку, при которой произошёл несчастный случай.
- не приступать к репетиции до получения соответствующего разрешения.
- 4.3. При возникновении пожара следует:
 - немедленно прекратить работу;
 - сообщить о случившемся помощнику режиссёра (режиссёру) или руководителю постановочной части;
 - вызвать пожарную охрану по телефону 101;
 - приступить к тушению пожара, пользуясь имеющимися средствами пожаротушения.

5. ТРЕБОВАНИЯ ОХРАНЫ ТРУДА ПО ОКОНЧАНИИ РАБОТЫ

- 5.1. После разборки декораций все комплектующие части декораций и материалы должны быть убраны в предназначенное для них место.
- 5.2. Проверить отсутствие на планшете сцены посторонних предметов (гвозди, шпильки, крепёжные детали и т.д.), при их наличии убрать.
- 5.3. Убрать инструмент, средства защиты и предохранительные пояса в специально отведённое место.
- 5.4. Сообщить обо всех замечаниях и неполадках возникших во время работы машинисту сцены, обслуживаемому спектакль.

Правила пожарной безопасности

2.1.3. В учреждениях культуры стораемые конструкции, декорации, сценическое оформление (сценическая коробка, колосники, трюмы, подвесные мостики, рабочие галереи, чердаки здания, материалы для акустической отделки стен и потолков зрительных залов, а также драпировки, деревянные конструкции передвижных цирков и другие) должны быть обработаны (пропитаны) огнезащитным составом. Периодичность обработки определяется огнезащитным действием состава.

Примечание: при наличии лицензии пропитка может производиться непосредственно учреждением в установленном порядке.

2.1.4. На все мягкие и жесткие декорации, деревянные конструкции, подвергшиеся огнезащитной обработке, должен быть составлен акт в двух экземплярах, один из которых передается заказчику, а 2-й хранится в организации, производившей пропитку.

2.1.5. Администрация учреждения культуры обязана ежеквартально производить проверку качества огнезащитной обработки декораций и стораемых конструкций.

В случае утраты огнезащитными составами и пропитанными материалами декораций и стораемых конструкций своих свойств должен быть составлен об этом акт на объект и проведена повторная обработка.

2.1.6. Во всех учреждениях культуры запрещается:

разводить на территории объекта костры, сжигать производственные отходы и мусор;

загромождать входы на чердаки, проходы в складах, книгохранилищах, кулуары, лестничные клетки и другие пути эвакуации людей, а также хранить в чердачных помещениях какие-либо предметы и стораемые материалы;

держат открытыми входы на чердаки и в подвалы;

оставлять по окончании рабочего дня неубранными цехи и другие производственные помещения;

оставлять без присмотра включенное электрооборудование, электроприборы и токоприемники;

уборка помещений с применением легковоспламеняющихся и горючих жидкостей;

отогревание замерзших водопроводных, канализационных и других труб открытым огнем;

пользоваться различными электронагревательными приборами в местах, не согласованных с органами Государственного пожарного надзора;

хранить легковоспламеняющиеся и горючие жидкости, а также другие огнеопасные материалы без разрешения органов Государственного пожарного надзора;

производить всякого рода перепланировку помещений и возведение строений без согласования с органами Государственного пожарного надзора;

утеплять чердачные перекрытия, производить засыпку перегородок стораемыми материалами (опилками, торфом и т.п.), а также устанавливать пустотные перегородки из стораемых материалов;

перегружать помещения книгами и материалами сверх установленной нормы;

устраивать жилые помещения и допускать временное проживание граждан;

курение на сцене, применение открытого огня (факелы, свечи, канделябры и т.п.), дуговых прожекторов, а также производство выстрелов, фейерверков и огневых эффектов;

изготовление пиротехнических изделий кустарным способом, а также хранение этих изделий.

2.1.8. В учреждениях культуры запрещается применять синтетические горючие материалы, искусственные ткани из волокон (пенопласт, поролон, перероль и другие) для декораций, отделки коридоров, лестничных клеток, путей эвакуации сценического оформления, а также ковры и ковровые дорожки.

2.1.11. В учреждениях культуры хранение легковоспламеняющихся и горючих жидкостей допускается в нестораемых закрытых шкафах или ящиках, в специально отведенных местах, безопасных в пожарном отношении, в количестве не более сменной потребности.

2.1.19. При оформлении постановок должен быть обеспечен свободный круговой проход шириной не менее одного метра вокруг планшета сцены, а также свободные проходы к эвакуационным выходам. Во время затемненных сцен освещение прохода должно осуществляться световой электродорогой. Все двери и выходы со сцены должны быть свободными и содержаться в состоянии постоянной готовности для их использования.

2.1.20. По окончании спектакля все декорации и бутафория должны быть разобраны и убраны со сцены, а театральные костюмы из артистических уборных сданы в костюмерные склады.

2.1.21. В пределах сценической коробки учреждения культуры одновременно могут находиться декорации и сценическое оформление не более чем для двух спектаклей. Места хранения декораций на сцене должны быть обозначены четкими знаками.

Остальные декорации должны храниться в специальных складах (кладовых, сараях, сейфах и т.д.) учреждения культуры. Декорации, снятые с репертуара спектаклей, должны быть незамедлительно вывезены за пределы зрелищного учреждения.

2.1.22. Внутри декорационных складов должны оставаться проходы шириной не менее 1,5 метра, а для хранения декораций устраиваться специальные отсеки.

2.1.23. Устройство антресолей в бутафорских и мебельных цехах, декорационных складах, на сценах, в карманах и других помещениях не разрешается.

2.1.24. Хранение декораций, бутафории, деревянных станков, откосов, инвентаря и другого имущества в трюмах, на колосниках, рабочих площадках, чердаках, под лестничными маршами и площадками, а также в подвалах, расположенных под зрительным залом и не имеющим обособленных выходов наружу, запрещается.

2.1.31. Готовая продукция по мере ее изготовления должна убираться из цехов и мастерских в складские помещения, а цехи и мастерские после окончания работ – тщательно очищаться от горючих и других производственных отходов.

Технические средства

Электрический лобзик для резки синтетического стекла и бруса

Клеевой пистолет

Дрель + свёрла по металлу/керамике; дереву (1,5мм; 3,5мм; 10мм)

Шуруповерт

Молоток

Задействованные службы

Отдел закупок (бухгалтерский учет)

Логистические службы

Световое оборудование

Звуковое оборудование

Так как декорация сборно-разборная, утилизация не потребуется, однако, если же что-то сломается и утилизация все же потребуется – служба вывоза и утилизации отходов (например, «Экмус»)

Для дальнейшей реализации:

Архитектурное бюро

Столярный цех

Бутафорский цех

Постановочный цех

Декораторский цех

Команда:

Постановщики (2–4 чел.)

Декоратор

Бутафор