



ФОТОГРАФ



**art
masters
2023**

НАЦИОНАЛЬНЫЙ
ОТКРЫТЫЙ
ЧЕМПИОНАТ
ТВОРЧЕСКИХ
КОМПЕТЕНЦИЙ



Антонида ФРОЛОВА

г. Иркутск

Династия: художники-
аниматоры
(3 поколения)

Бабушка:

Евгения Николаевна Назарук -
преподаватель рисования и
живописи, модельер-
конструктор.



Тётя:

Сарычева Ольга Вячеславовна -
художник,
преподаватель рисования и
живописи.



Внучка:

Яцухина Ксения
Станиславовна -
художник-аниматор.



ЛОКАЦИИ



ЛОКАЦИИ



ЛОКАЦИИ



Желаемый макияж и укладки.

Макияж для всех легкий, нюдовый. В соответствии с особенностями возраста. Чтобы лица выглядели естественно, свежо.

Для Ксении волосы распущенные . Если правильно понимаю волос въётся, можно просто усилить его структуру каким-то средством (нужно обсудить с визажистом).

Для Евгении Николаевны волосы собраны в пучок.

Для Ольги Вячеславовны также хочется естественной укладки.

Обоснование выбранного светового решения.

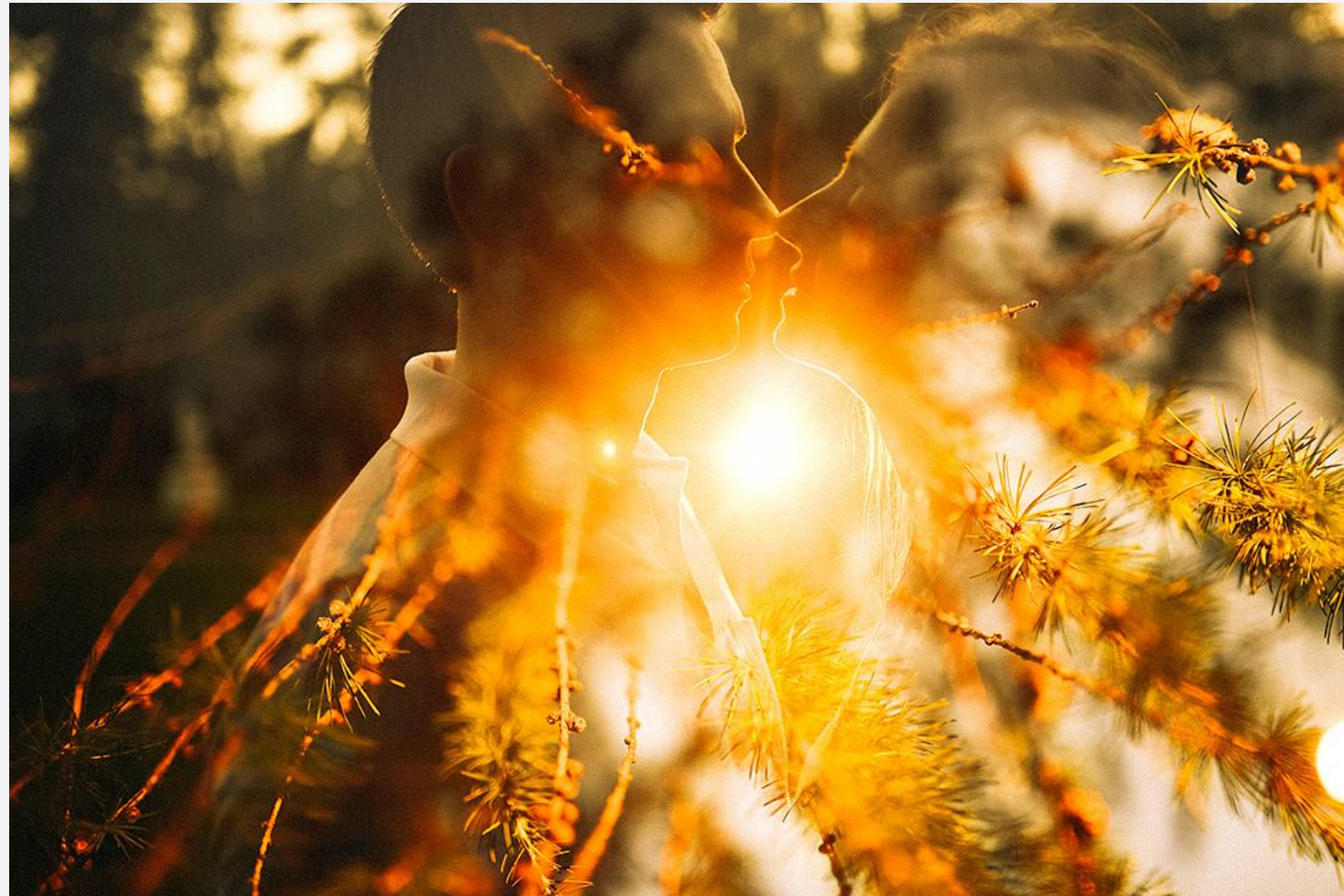
У истоков династии стоял Вячеслав Михайлович Назарук. Про него есть фильм-портрет “Меня зовут дедушка”. В этом фильме Вячеслав Михайлович рассказывает о своих картинах и там есть такой монолог: “Почему все ваши картины наполнены солнышком, светом? А как же по-другому, ведь мы же дети солнышка, мы Русичи. И поэтому я очень часто пользую вот это наполнение солнечной энергией. Мне моя мама говорила: “Самый любимый мой цвет желтый, оранжевый- цвет солнца”. Наверное, я это у неё тоже воспринял. Потому что, говорят что с молоком мамы воспитывается любовь к отечеству. Любовь к солнышку -это же наш прародитель Сварог - солнышко наше. И поэтому во многих моих картинах контровой свет и тогда картина сиять начинает”.

Данный монолог и показанные “солнечные картины” привели меня к идеи о том, что семью Вячеслава Михайловича нужно снимать с “солнечным светом” - таким образом, частичка человека который стоял у истоков династии и имеет для всех участников съёмки большое значение, будет также присутствовать на фотографиях.

Работы - вдохновения по свету, Вячеслава Михайловича Назарук.



Свет, атмосфера, оборудование, основное цветовое решение.



Фотографии будут и в цвете и в чб, далее в примерах больше фото в чб, лишь потому что в цвете таких не нашла. Для эффекта солнца были выбраны два фотофанаря с возможностью крепить фильтры. Планирую их использовать в первую очередь в мастерской, также если погода в день съёмки будет пасмурная, они смогут пригодиться для съёмки во дворе. Плюс выбраны два постоянных источника света с октобоксами, чтобы иметь возможность подсветить темные углы в мастерской и для работы во дворе. Также, рассчитываю на закат.

Поскольку среди наших героинь есть аниматор и у семьи своя школа-студия мультипликации, то светом и спецэффектами хочется добавить немного сказки и волшебства. Для этого в список добавила дым машину.

Что хочу передать зрителю.

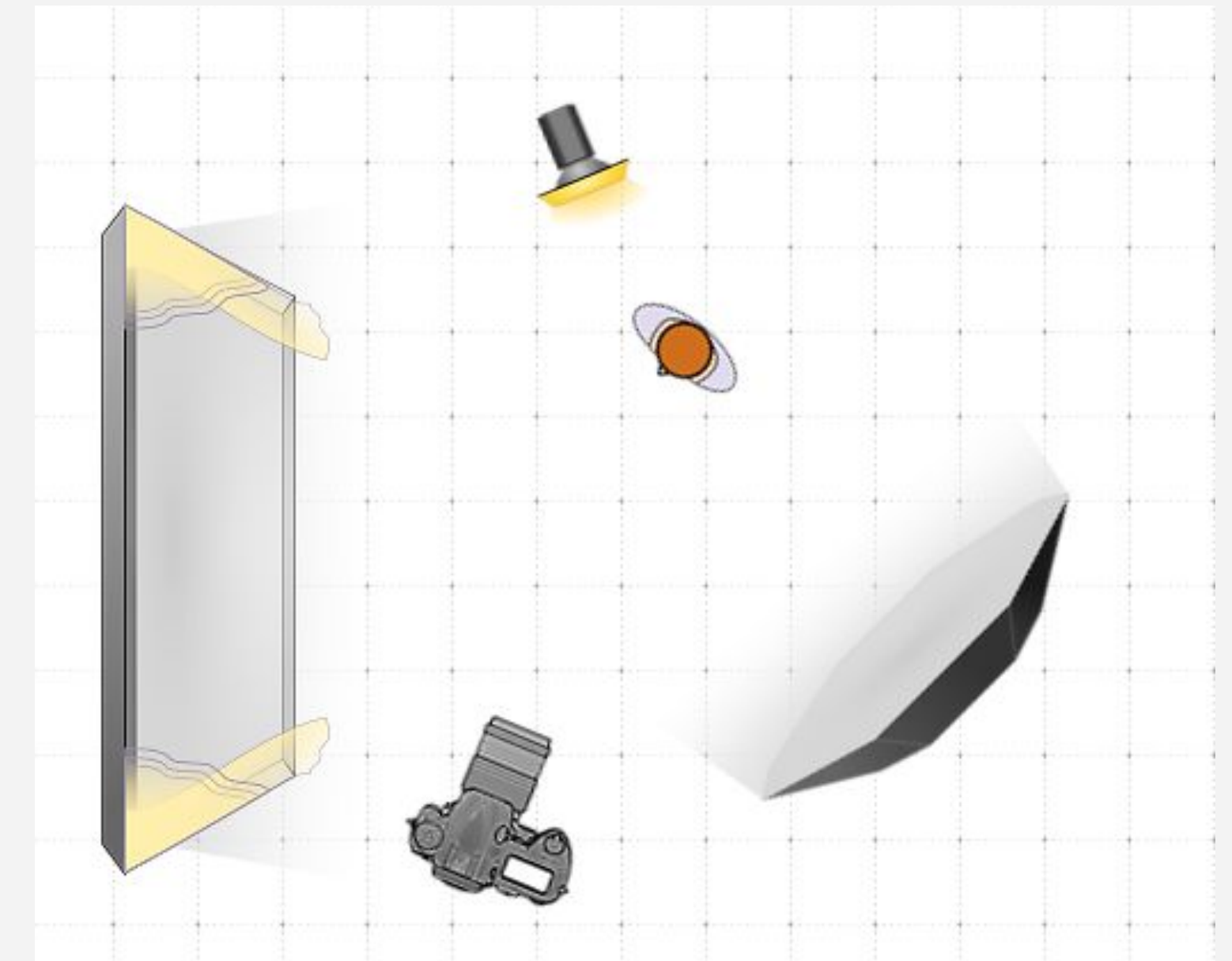
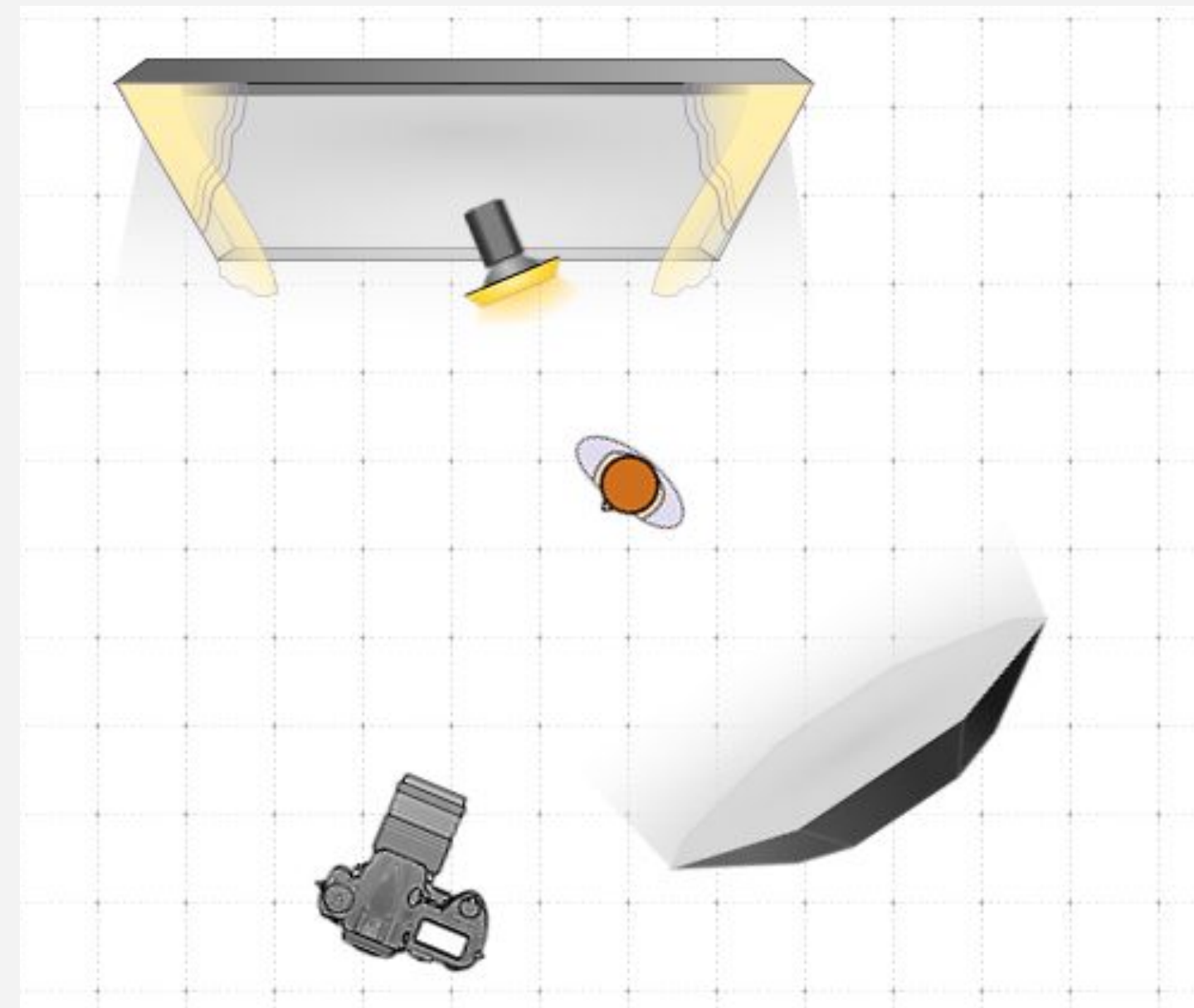
Хочу показать три поколения, трёх разных прекрасных, сильных женщин, которые являются отражением друг друга, которые гордятся тем, что создают. Хочу показать семью, построенную на “солнечном свете”, уюте, тепле . Светлых людей, создающих сказку для других, при этом людей живых, настоящих, переживающих непростой период в связи с утратой, но держащихся вместе.

Световая схема.

Локации



Варианты освещения в доме



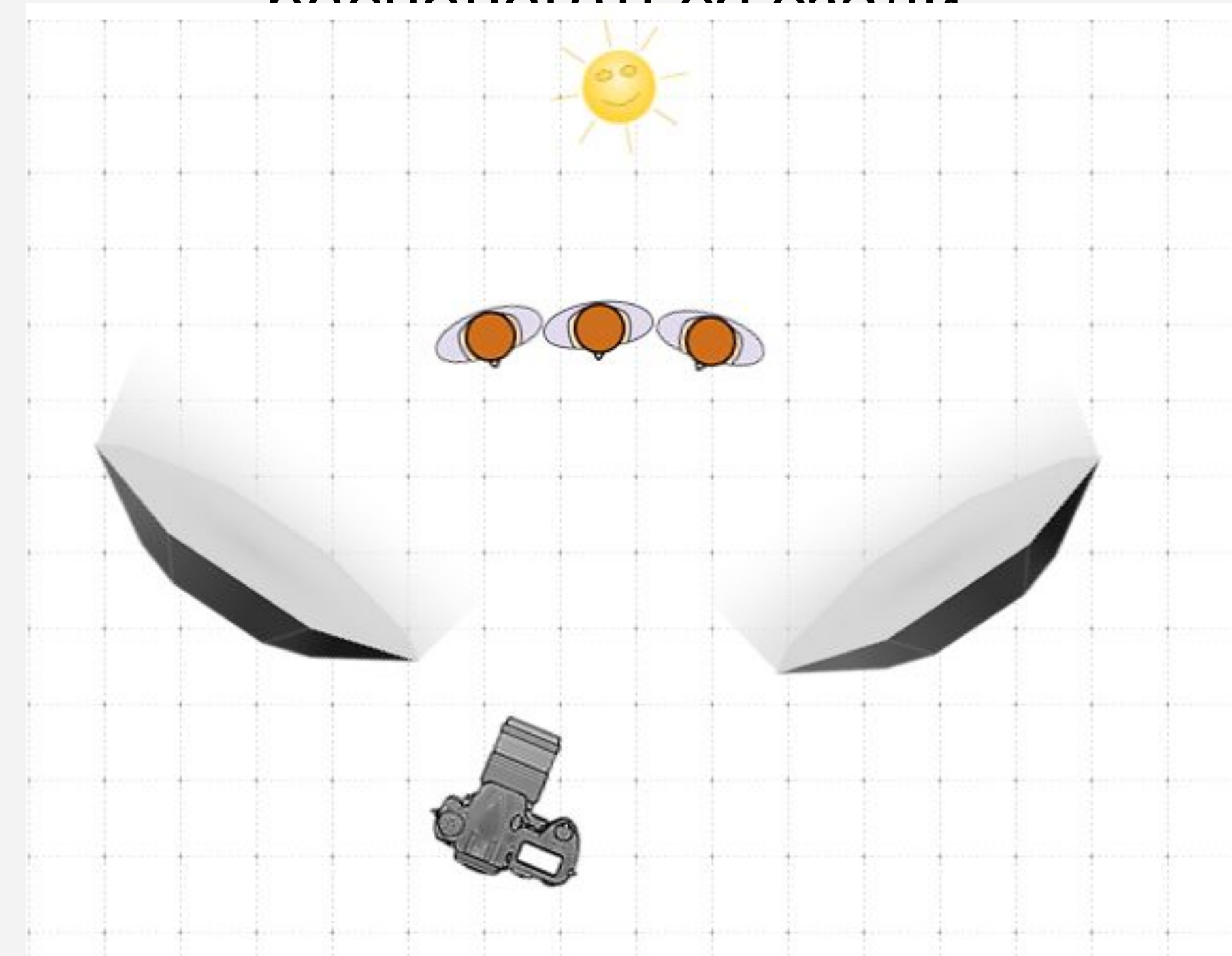
Световая схема.

Локация



Вариант освещения во дворе,
если солнце будет

располагаться над двором

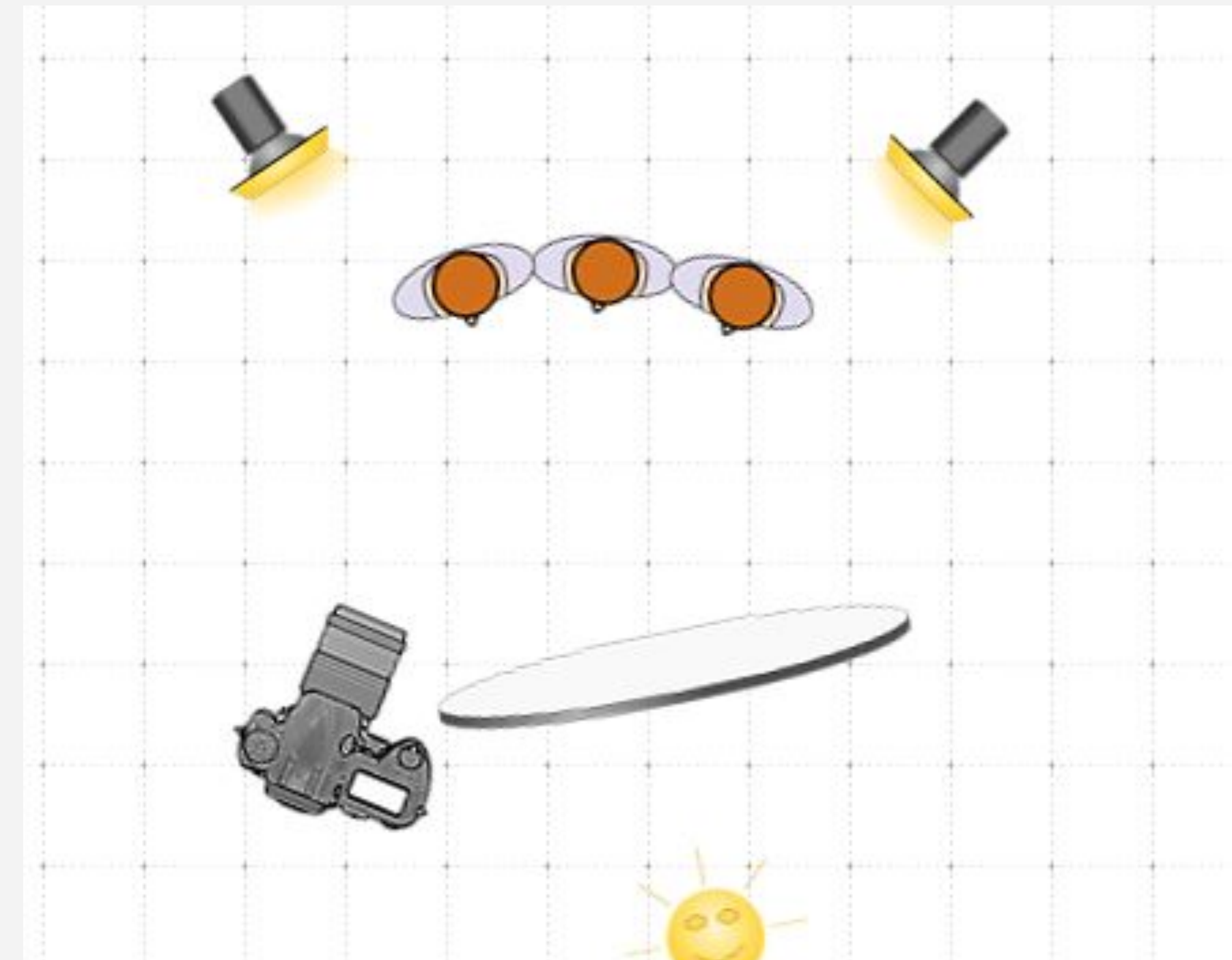


Световая схема.

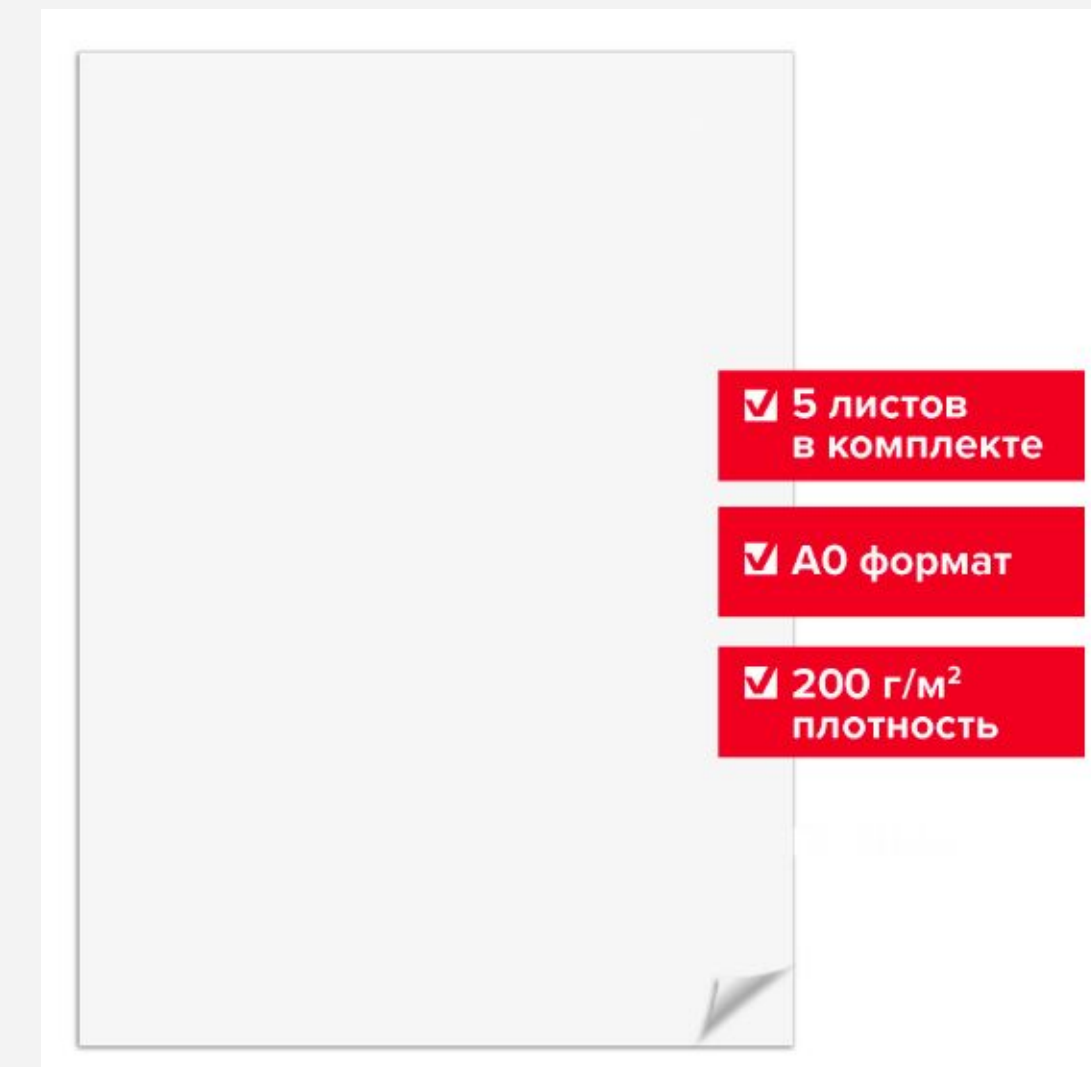
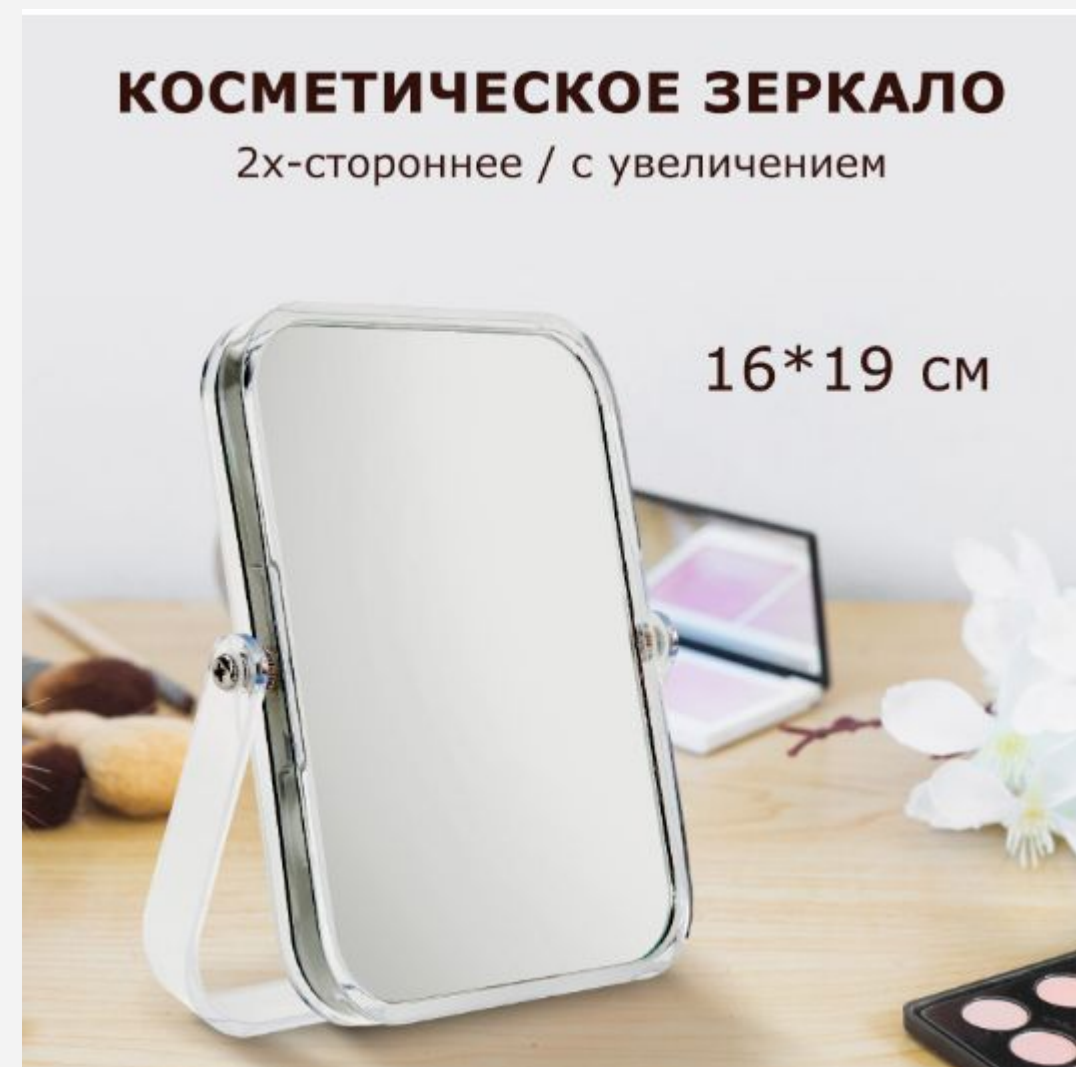
Локация



Вариант освещения во дворе,
если солнце будет
располагаться спереди.



Реквизит.



Режиссерская раскадровка.

Кадры для Ксении



Предполагаю, что это рабочее место Ксении - она аниматор. Силуэт - место героини на фото. Одежда будет черная, предлагаю на ней закрепить какие-либо бумажные детали с анимации, как на примере в правом нижнем углу.

Схема света как с окном (контрольной фонарем + заполняющий октобоксом). Также я бы попробовала оставить свет только сверху, но это надо мне посмотреть насколько этого света много. также добавить лёгкий дым.

Режиссерская раскадровка. Для Ксении.

Прообраз.



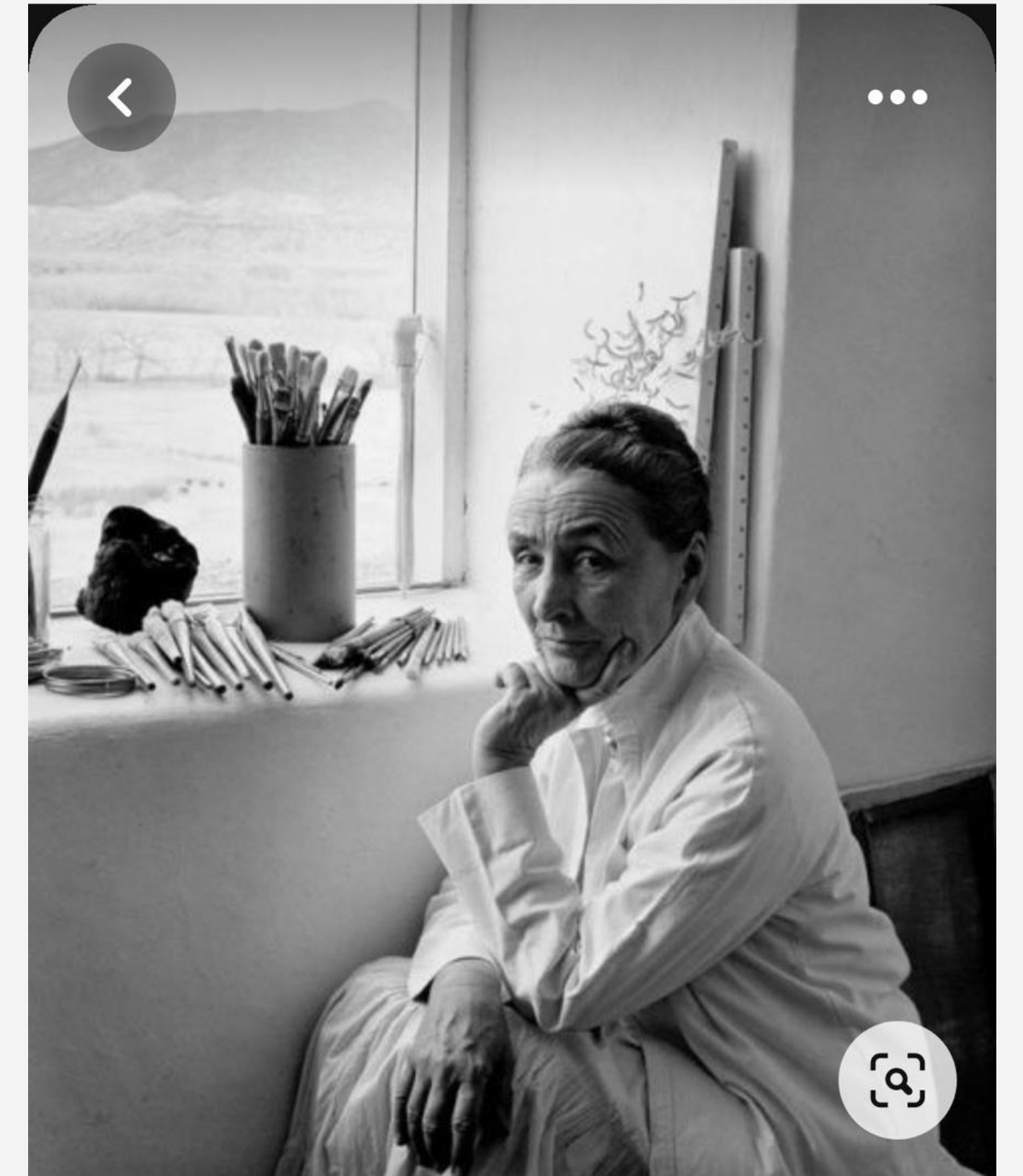
Съёмка во дворе, на фоне усадьбы. Поскольку у Ксении черная одежда, на фон крепим ватман. Съёмка поясная/портрет. В зависимости от расположения солнца используем отражатель на просвет.

Режиссерская раскадровка.

Кадры для Ольги Вячеславовны.



Прообразы в мастерской. У окна, где мольберты (см 2 слайд), схема света 10 слайд.



Режиссерская раскадровка.

Кадры для Ольги Вячеславовны.



Прообразы. Съёмка во дворе.



На фоне усадьбы. Вместо черепа что-то значимое, знаковое для Ольги. Это я смогу понять, познакомившись с героиней поближе.

Режиссёрская раскадровка.

Кадры для Евгении Николаевны.

Прообразы. Съёмка у окна. С добавлением элементов профессии (кисточки в стакане, возможно есть книги по костюмам).



Режиссерская раскадровка.

Кадры для Евгении Николаевны.



Вместо цветка
попробовать
снять с
кисточкой за
ухом. Снимать в
доме, можно на
фоне
мольбертов
/рисунков
учеников если
что-то
сохранилось.

Прообраз.



Режиссерская раскадровка.

Кадры для Евгении Николаевны.



Прообраз. Съёмка во дворе, на фоне усадьбы.



Режиссерская раскадровка. Общие кадры. Дом.

Прообраз.



Локация.



Ксения занята макетом дома (на фото локации его видно).
Ольга Вячеславовна сидит рядом и либо просто рисует, либо рисует портрет Ксении и примеряет кисточкой пропорции.
Евгения Николаевна проходит на фоне с самоваром .

Заполняющий свет от окна,либо если будет мало то октобоксы по бокам, контровой фотофонари.

Режиссерская раскадровка. Общие кадры. Двор.

Прообраз.



На первом плане Евгения Николаевна, как старшая в роду. Съёмка во дворе, на фоне усадьбы.



Съёмка на улице, у нас будет целое зеркало. Хочу сделать кадр, в котором главная героиня Ксения и в зеркале ещё отражаются одна/две героини.

Прообраз.



Режиссерская раскадровка. Общие кадры. Двор.

Есть идея реализовать рисунок на пищевой плёнке. Чтобы понимать, что можно нарисовать - мне важно пообщаться с героинями. Этот кадр - эксперимент и я планирую его делать в последнюю очередь, если останется время. Рисунок нужен простой, просто силуэты, я думала можно нарисовать любимых героев мультфильмов созданных героинями.

Девушки будут сидеть на фоне этой композиции. Фото для Ксении и Ольги Вячеславовны.



Возможная локация.



Режиссерская раскадровка. Общие кадры. Двор.

Прообраз.



Локация.



Выбранное оборудование.

- Canon EOS R body , RF 24-70 f/2.8 L и Canon RF 14-35 f/4 L
- Фотофонарь BitLighter 3000K + цветные фильтры (2 шт)
- Лайт-диск 5-в-1 120x180 см
- Arputure Light Storm COB 300x LED 2700K-6500K (2 шт)
- Октобокс-зонТ 80 см Godox с сотами (2 шт)
- Дым-машина Antari Z-800 II

ДИНАСТИЯ НАЗАРУК



art
masters
2023

НАЦИОНАЛЬНЫЙ
ОТКРЫТЫЙ
ЧЕМПИОНАТ
УЧЕБНО-ПРОФЕССИОНАЛЬНЫХ
КОМПЕТЕНЦИЙ















Защита проекта.

Подготовка для съёмки складывалась из представленных материалов и попыток найти какую-либо информацию в соц сетях об её участниках. Про самих героинь информации в соц сетях не было. Но очень много информации было о том, с кого началась история этой семьи.

У истоков династии стоял Назарук Вячеслав Михайлович - художник-постановщик, мультипликатор, живописец, скульптор. Вячеслав Михайлович был художником - постановщиком таких известных мультфильмов, как: “Кот Леопольд”, “Мама для мамонтёнка”, “Крошка енот” и прочих. Моей задачей было провести съёмку для его жены Евгении Николаевны, дочери Ольги Вячеславовны и внучки Ксении, отразив их виды деятельности на данный момент. Когда мы приехали на площадку я спросила, есть ли у них какой-то предмет, который может быть символом их семьи. Таких предметов оказалось два: кружка Вячеслава Михайловича с изображением кота Леопольда и деревянная скульптура в виде сокола (такой же сокол есть на одной из башенок усадьбы) . Поскольку фигура сокола слишком велика, я решила в основном использовать кружку, плюс она более понятна большинству людей помнящих мультфильмы про кота Леопольда. И я добавила кружку в большую часть кадров, как символ династии, как наследие Вячеслава Михайловича.

Защита проекта.

Как я уже писала в буклете, решение выбрать постоянные источники света были обусловлены монологом Вячеслава Михайловича : “Почему все ваши картины наполнены солнышком, светом? А как же по-другому, ведь мы же дети солнышка, мы Русичи. И поэтому я очень часто пользую вот это наполнение солнечной энергией. Мне моя мама говорила: “Самый любимый мой цвет желтый, оранжевый- цвет солнца”. Наверное,я это у неё тоже воспринял. Потому что, говорят что с молоком мамы воспитывается любовь к отечеству. Любовь к солнышку -это же наш прародитель Сварог - солнышко наше. И поэтому во многих моих картинах контровой свет и тогда картина сиять начинает”.

Данный монолог и показанные “солнечные картины” привели меня к идеи о том, что семью Вячеслава Михайловича нужно снимать с максимально приближенным к естественному “солнечным светом” - таким образом, частичка человека который стоял у истоков династии и имеет для всех участников съёмки большое значение, будет также присутствовать на фотографиях.

Поскольку на погоду не стоит полагаться, для контрового солнечного эффекта я выбрала фотофонари. А для естественного света постоянные источники с октобоксом.

Защита проекта.

Съёмку я начала с Ольги Вячеславовны , поскольку она была свободна лишь до определенного времени. Она художник, преподаватель рисования и живописи. Я фотографировала её в мастерской, в которой она проводит уроки с ребятами. Мне хотелось показать её и как художника, который гордится своей профессией и как преподавателя у которого много учеников. Первый кадр за столом - на фоне картин её исполнения. Следующий кадр с ней уже на фоне работ её учеников, которыми семья периодически украшают стены усадьбы. На руках у неё любимица семьи (одна из) собачка по кличке Путя, которая всегда следует за Ольгой Вячеславовной как хвостик, в доме говорят, что чтобы найти Ольгу Вячеславовну можно сначала заметить где сидит Путя.

Серию я начала с Евгении Николаевны, поскольку она наравне с Вячеславом Михайловичем является основателем династии. Она была его правой рукой, поддержкой и опорой. Не смотря на то, что первое образование у неё модельер-конструктор, в личном общении выяснилось что всё же она делает акцент на то, что преподавала рисование и живопись, поэтому в фотографиях с ней использованы кисти. Мне хотелось продемонстрировать её причастность к усадьбе, поскольку именно они с Вячеславом Михайловичем начали строительство в этих местах. Поэтому я снимала её в открытых первых воротах - это мастерская, пристройка к первому дому усадьбы. Следующий кадр я решила сделать более близкий и открыть и вторые ворота и захватить солнечный контровой свет, как символ того что двери усадьбы открыты и дело Вячеслава Михайловича продолжает жить.

Защита проекта.

Также с Евгенией Николаевной есть кадры, где она занимается рисунком на фоне беседки, которая по-своему символична для данной семьи, плюс на фон я разместила Ксению (внучку) с таким же действием, чтобы продемонстрировать то, что дети копируют те действия, которые видят у взрослых. Кадр с зеркалом родился как символика того, что за спиной молодого поколения есть опыт предков на который при желании можно опираться. Кадр, где Евгения Николаевна убирает Ксении волосы я делала с целью продемонстрировать заботу и поддержку со стороны бабушки.

В фотографиях Ксении было важно отразить то, что она художник-аниматор. Поскольку в усадьбе у неё нет как такового рабочего места и из инструментов только планшет, я использовала реквизит и рабочее место другого аниматора, который также есть в этой семье. Для Ксении я заказывала дым -машину , с целью передать волшебство и загадочность процесса создания мультфильмов. Использовала её в кадрах с ней везде, но при отборе серии всё же главным критерием были эмоции, поэтому не везде заметно присутствие дыма.

Серия начинается и завершается с участием одного и того же героя, но в разных ролях. Первый кадр - Евгения Николаевна в роли основателя усадьбы и начале пути, последний кадр Евгения Николаевна - поддержка и опора для всех членов семьи продолжающих историю династии.

Защита проекта.

Изначально я подбирала кадр для обложки с той точки зрения, что для меня семья - это про теплые близкие отношения основанные на поддержке друг друга. Конечно, если бы в реальности отношения моих героинь оказались другими, то я бы изменила референс. Но поскольку я в основном готовилась по материалам об Вячеславе Михайловиче, то предполагала что отношения в семье всё же теплые “солнечные”.

На мой взгляд, передать историю данной династии получилось. В кадрах проявлены виды деятельности всех героинь, их взаимоотношения и использованы символы (кружка, сокол) которые объединяют не только живущих сейчас членов семьи, но и указывают на того, с кого всё начиналось и кто теперь всегда незримо присутствует с ними рядом.